

# Directors' Report to the Shareholders

**Dear Shareholders,**

Assalam Alaikum and good morning.

The Board of Directors of Summit Alliance Port Limited (SAPL) welcomes you all to the 11th Annual General Meeting of the company. We are pleased to submit before you the operational activities and audited financial statements of the company for the year that ended on December 31, 2014.

The Directors' Report is prepared in compliance with section 184 of the Companies Act 1994, Bangladesh Securities & Exchange Commission's notification no- SEC/CMRRCD/2006-158/134/Admin/44 dated 7th August 2012 and other applicable laws and regulations.



## Business Activities

Established in December 2003 the Company is located in Patenga Industrial Area on the International Airport Road, Chittagong. SAPL was listed with Dhaka/Chittagong Stock Exchange effective from 16th October 2008. The company (SAPL) has three depots (including one depot of erstwhile OCL) and all the depots have the certification from Global Security Verification (GSV) which is the leading international network for supporting the development and implementation of measures for enhancing global supply chain security. This GSV certificate has established the fact that the company has the appropriate security measures, as published by the US Bureau of Customs and Border Protection, in place and that these measures are implemented and maintained throughout the facility. Company's valued clientele includes Maersk Line, APL, Damco, APL Logistics, Kuehne+Nagel, Expo Freight, Mediterranean Shipping Corporation, Hapag Lloyd, NYK, OOCL, CMA-CGM, Mitsui OSK Lines, PIL, Shipping Corporation of India, China Shipping Lines, Yang Ming Lines, UPS, DSV etc. as well as several other prestigious Main Line Operators and Freight Forwarders operating in the country.

Principal activity of the company is to provide Off-Dock services to its valued clients and includes as under:

1. Inland Container Depot comprising transportation and storage of empty containers in the Yard and redelivery of the containers to various locations as per client's advice.
2. Container freight Station: Comprising activities related to Export cargo handling as well as Import cargo handling and the services include:
  - Receiving of export cargo, storage of the same in bonded warehouse, documentation to complete formalities related to export, stuffing of the cargo in the container and transportation of the same after due customs formalities to the Port Container Yard or Vessel Hook as per Client's advice.
  - Receiving import cargo from port yard, documentation, un-stuffing of the same after due customs formalities and handing over to clients.
  - Company also provides some customized services to its clients, such as Container condition survey, its repair and maintenance; Fumigation; etc.

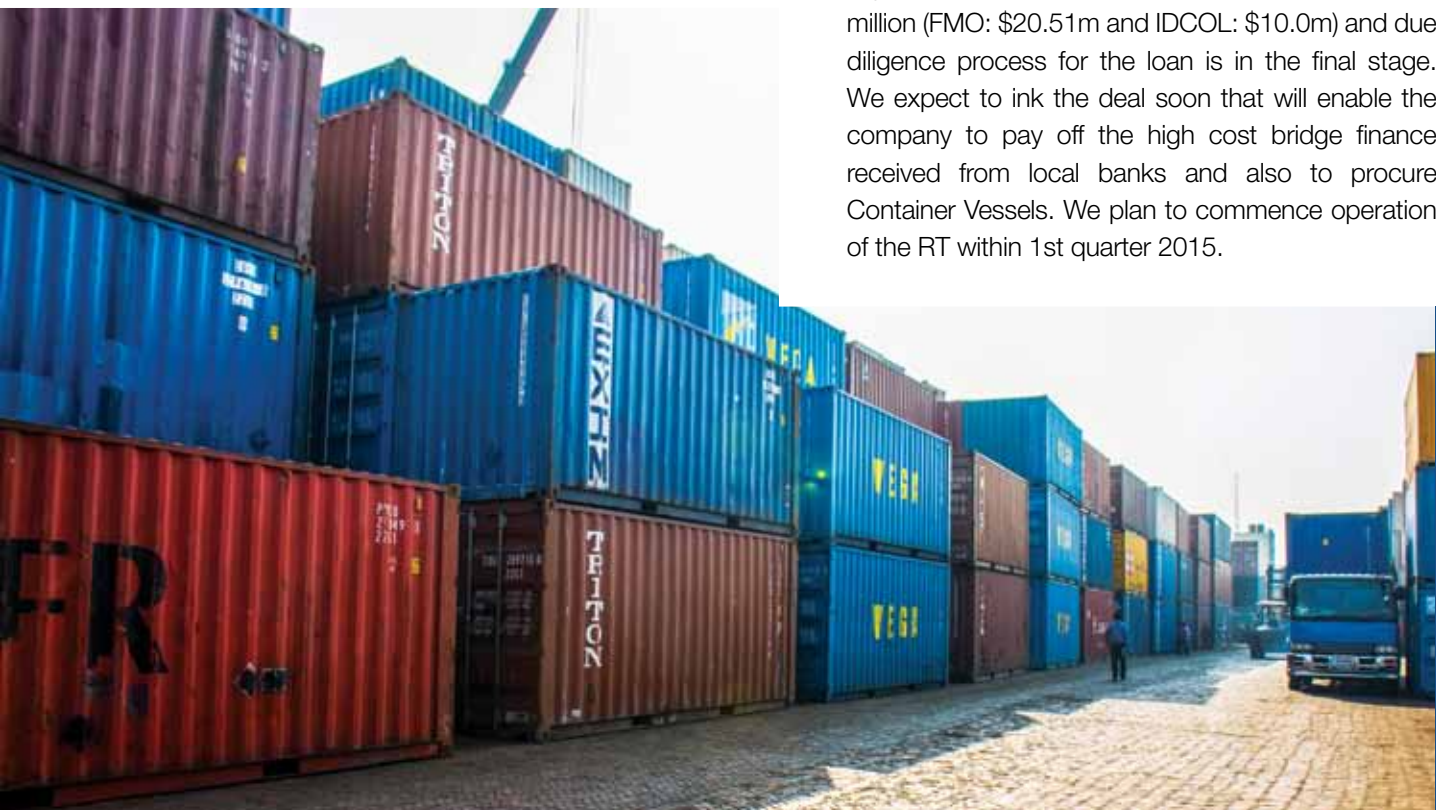


**SAPL has three subsidiary companies as under:**

- **Cemcor Limited:** SAPL holds all but 4 shares of the company's 1,758,300 ordinary shares of Tk.10/- each. Cemcor is a private limited company. Cemcor, in turn, owns 100% shares of Wahid Spinning Mills Limited (WSML) which was purchased from its promoters on 19th September 1999.
- **Wahid Spinning Mills Limited (WSML):** Was incorporated as private limited company on 6th September 1999 under the Companies' Act 1994. Neither Cemcor nor its subsidiary (WSML) is operative. Cemcor along with its subsidiary (WSML) jointly initiated development of a River Terminal on the 15 acres of contiguous Land on the bank of river Dhaleshwari in Mukterpur under Munshigonj district, but subsequently in April 2013 sold the land along with development so far made to SAPL.

- **Container Transportation Services Limited (CTSL):** Was formed as a private limited company on 25th November 2013 under Companies Act 1994 with the main objective to transport containerized export/import cargo to/from Chittagong Port and other depots. Company for the purpose has initially procured 20 Prime Movers with equal number of trailers and commenced operation from July 2014. SAPL owns 99% of the equity of CTSL

The company, after taking over the River Terminal (RT), continued development of land, construction of jetty and other infrastructural facilities and the project is in its final stage of completion. We have also procured required handling equipment including Reach Stackers, Fixed Cargo Cranes, and Fork Lifts. In response to our search for getting low-cost financing for the project, FMO, a Nederland based Financing House, and local financial institution IDCOL expressed their interest to extend loan of US\$30.51 million (FMO: \$20.51m and IDCOL: \$10.0m) and due diligence process for the loan is in the final stage. We expect to ink the deal soon that will enable the company to pay off the high cost bridge finance received from local banks and also to procure Container Vessels. We plan to commence operation of the RT within 1st quarter 2015.



## Financial Performance and Results

Segment wise performance compared with last year is detailed below:

Taka in Thousand

Particulars	2014 (Consolidated Position) Total	2013 (Consolidated Position) Total
Revenue	881,718	812,246
Cost of Services (Operating Expenses)	(562,884)	(512,154)
Gross Profit	318,834	300,092
Administrative & Sales Promotion Expenses	(109,940)	(106,962)
Operating Profit	208,794	193,131
Other Income	1,656	2,411
Less: Finance Cost	(14,558)	(16,746)
Less: Contribution to Beneficiaries' Profit Participation	(9,848)	-
Profit Before Tax	186,044	178,796
Provision for Income Tax	(51,509)	(48,956)
Net Profit after Tax	134,535	143,419

Taking into consideration balance of profit available for distribution, Directors of the Company would like to report the company's financial results for the year ended 31st December 2014 with the recommendations for appropriation as follows:

### Appropriation of Profit

Figure in thousand taka

	2015
<b>Net Profit after Tax</b>	<b>134,535</b>
Un-appropriated Profit brought forward from last year (after dividend payment):	155,703
Add: Minority share of Loss of Subsidiary (Container Transportation Services Ltd.)	11
Add: Depreciation on Revalued amount of Assets transferred from revaluation Reserve	15,048
<b>Amount Available for distribution</b>	<b>305,297</b>
Appropriation recommended: by the Board in its meeting held on 8th February 2015	
<b>Dividend for the year 2014:</b>	<b>245,375</b>
• Cash Dividend: 10% (2013:15%)	163,583
• Stock Dividend: 5% (2013:Nil)	81,792
<b>Transferred to Retained Earnings</b>	<b>59,922</b>



## Dividend

Board of Directors of the Company recommended 10% Cash Dividend for 2014 and 5% Stock Dividend (i.e 1 ordinary share for 20 shares) in its meeting held on 8th February 2015 subject to approval of the shareholders in the ensuing 11th Annual General Meeting.

## Management Discussions and Analysis

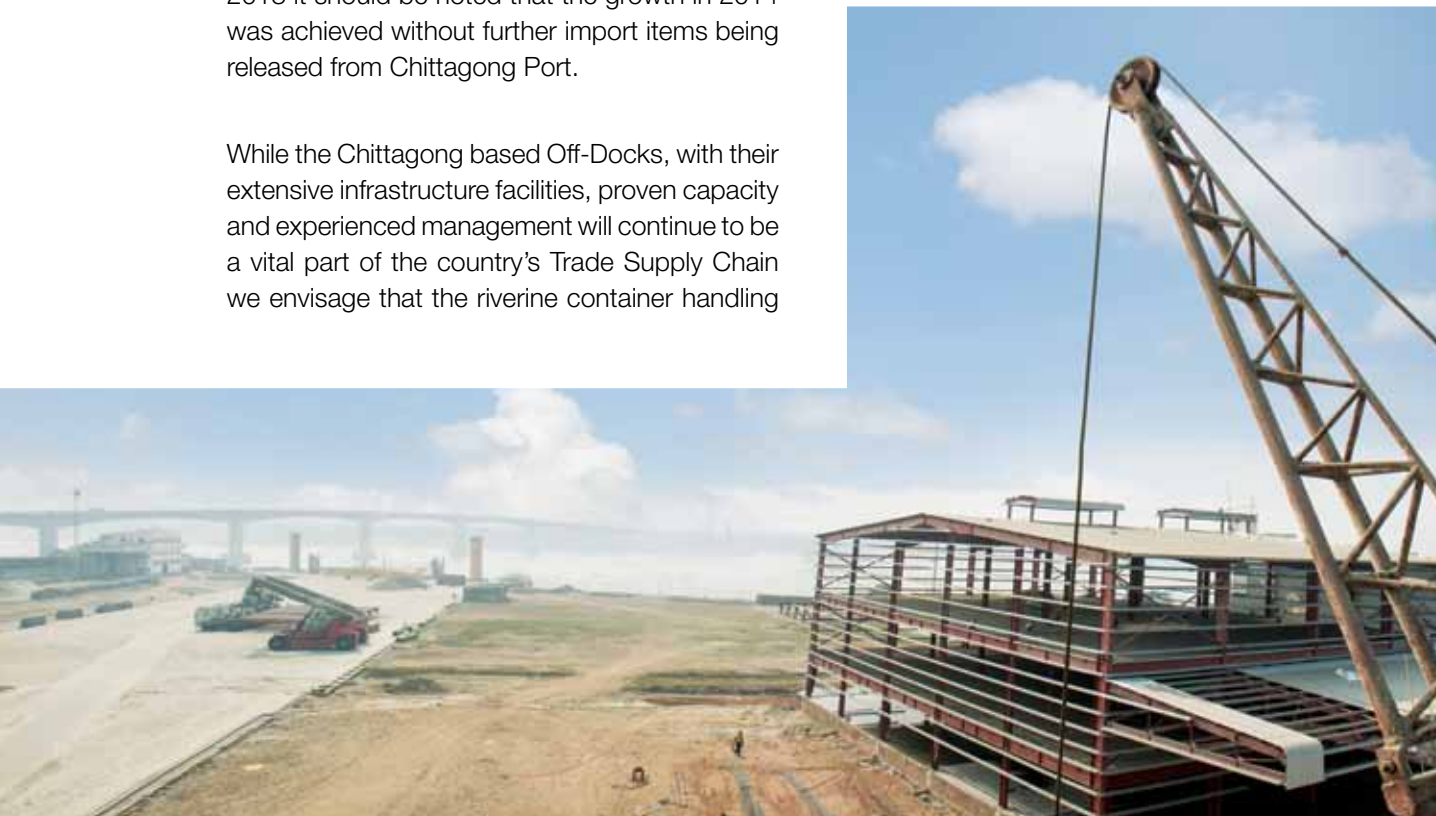
- **Industry outlook and possible future development**

The Off-Dock Industry, being directly tied to the Country's trade performance, continued to show strong resilience and in 2014 experienced growth of over 11% in the handling of Export & Import Cargo. While this was lower than the 23% growth rate in the corresponding period of 2013 it should be noted that the growth in 2014 was achieved without further import items being released from Chittagong Port.

While the Chittagong based Off-Docks, with their extensive infrastructure facilities, proven capacity and experienced management will continue to be a vital part of the country's Trade Supply Chain we envisage that the riverine container handling

facilities being constructed near Dhaka shall also gain prominence in the coming years. The Govt. owned Pangaon Inland Container Terminal has recently commenced operations and SAPL's River Terminal at Muktarpur, Munshiganj is also scheduled to start trial operations shortly, within Q1 2015. Considering that a large portion of the Export & Import trade is based in the Dhaka & Greater Dhaka area the mentioned facilities will offer a geographic advantage to the end clients.

Given the occasional circumstances that can make cargo transport by road (especially the vital Dhaka - Chittagong Highway) unsafe it is hoped that the upcoming River Terminals, with cargo transported through the river network, will provide a much needed risk mitigation for the Exporters & Importers who are presently solely dependent on road use.



- **Business Performance: Detail under 'Business Activities'**
- **Risks and Concerns**

Off-Dock operation is highly dependent on the efficiency of handling exports and imports by Chittagong Port that generate from International trade of the Country. Therefore any disruption in Chittagong Port operation will have adverse impact on the trade volume of the Country and have consequential effect on the business of the Company. However given the importance of Chittagong Port as the gateway for over 90% of the country's containerized export and import cargo we do not foresee the Government allowing such a situation arising. Besides the dependency on Chittagong Port, the project is close to the Bay of Bengal and thereby risking the possibility of being affected by sea driven natural calamities. However

the recently constructed protection embankment by the Bangladesh Water Development Board has reduced this risk greatly. Furthermore the same embankment has been earmarked to be part of the Asian Super Highway which should lead to further strengthening of the structure and thereby minimizing any potential risk from sea driven calamities. Finally, all Off-Dock Companies are dependent on renewing permission/clearance from Chittagong Custom House (NBR), Chittagong Port Authority and various other relevant Government Agencies. Delay at any stage can have consequential effect in smooth continuation of the operation.





- **Financial Performance**

Operating Revenue of the company for the year 2014 was Tk.881.7m compared to Tk.812.2m of last year. While this was lower than the 23% growth rate in the corresponding period of 2013, it should be noted that the growth in 2014 was achieved without further import items being released from Chittagang Port.

- **Extra-Ordinary Gain or loss**

There was no extra-ordinary gain or loss during the year under report. However the financial result of 2012 includes capital gain of Tk.111.6m from disposal of 'available for sale financial assets'. This resulted in decrease in Net Profit for the year when there was no such gain.

- **Related Party Transaction**

Refer to Note-31 on Financial Statements.

- **Utilization of proceeds from IPO**

Not applicable

- **Explanation of financial results after IPO**

Not applicable

- **Significant variance between Quarterly and Annual Financial Statements**

There is no significant variance between Quarterly and Annual financial statements.

- **Remuneration of Directors**

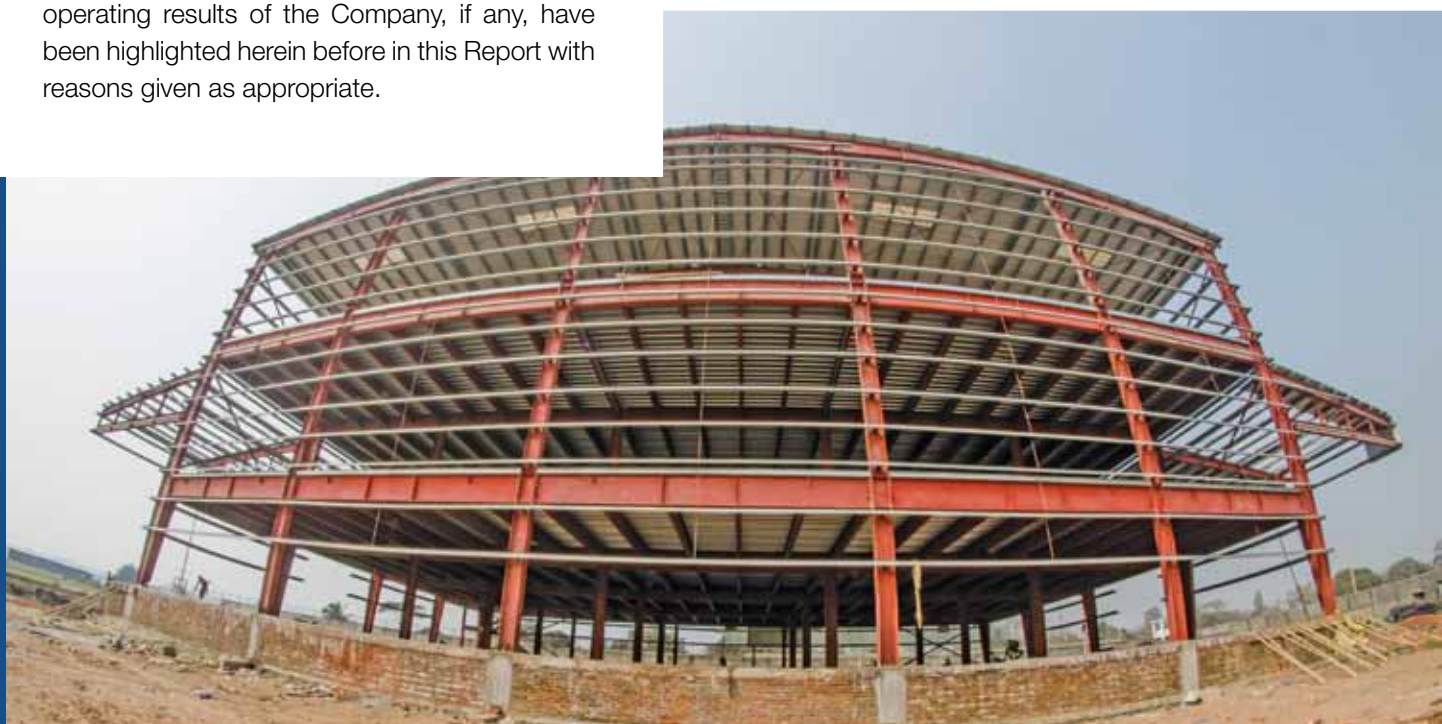
Remuneration, performance and other related perquisites/benefits of Executive Directors are reviewed annually and approved by the Chairman and Managing Director. Non Executive Directors including Independent Directors are paid attendance fee per meeting and no other remuneration.

- **Financial Reporting Framework**

- ▶ The Financial Statements prepared by the management of the Company present fairly its State of Affairs, the result of Operations, Cash Flows and Changes in Equity.



- ▶ Proper Books of Accounts have been maintained.
- ▶ Appropriate Accounting Policies have been consistently applied in preparation of the Financial Statements and that the Accounting estimates are based on reasonable and prudent judgment.
- ▶ International Accounting Standards (IAS) and International Financial Reporting Standards (IFRS), as applicable in Bangladesh have been followed in preparation of the Financial Statements.
- ▶ The Company maintains a sound Internal Control System which gives reasonable assurance against any material misstatement. The internal control system is regularly reviewed by the Company's Internal Audit Team.
- ▶ There are no significant doubts upon the Company's ability to continue as a going concern.
- ▶ Significant deviations from the last year's operating results of the Company, if any, have been highlighted herein before in this Report with reasons given as appropriate.
- ▶ Key operating and financial data of immediately preceding 5(five) years has been summarized in Annexure-2;
- ▶ Significant plans and decisions, such as corporate restructuring, business expansion and discontinuance of operations as appropriate, future prospects, risks and uncertainties surrounding the company has been outlined under the related captions of this report;
- ▶ The number of Board meetings held during the year and attendance by each director has been disclosed;
- ▶ The pattern of shareholding has been reported to disclose the aggregate number of shares in **Annexure-3.**





## Directors

### Directors' meeting & attendance

During the year ended December 31, 2014, the Board of Directors held six (06) meetings. Name of the Directors and the number of meetings attended by each are given below:

Name of Directors	Attended	
Mr. Muhammed Aziz Khan	06	
Mrs. Anjuman Aziz Khan	02	
Mr. Syed Ali Jowher Rizvi	05	
Mrs. Sobera Ahmed Rizvi	00	Passed away on 3rd August 2013
Mr. Abdul-Muyeed Chowdhury	04	Independent Director from 14-03-2012
Mr. Lutfe M. Ayub	03	Independent Director from 08-04-2013
Mr. Imtiaz Mahmood	01	Independent Director from 14-09-2014
Mr. Latif Khan	06	
Ms. Ayesha Aziz Khan	06	
Ms. Azeeza Aziz Khan	06	
Mr. Faisal Karim Khan	03	
Mr. Syed Yasser Haider Rizvi	05	
Mr. Syed Nasser Haider Rizvi	03	
Mr. Syed Fazlul Haque	06	
Captain Asif Mahmood	06	

The Directors who could not attend the meetings were granted leave of absence.

### Directors' Election & re-appointment

As per Article 42 of the Company's Articles of Association Mr. Abdul Muyeed Chowdhury, Mr. Syed Yasser Haider Rizvi, Mr. Syed Nasser Haider Rizvi and Mr. Syed Fazlul Haque shall retire in the 11th Annual General Meeting by rotation and being eligible, offer them for re-election. Besides, apropos power conferred on Board of Directors in Article-41 of the company's Articles of association, Mr. (Advocate) Imtiaz Mahmood was appointed Director of the Board in compliance with the Notification: SEC/CMRRCD/2006-158/134/Admin/44 dated 7th August 2012 of Bangladesh Securities and Exchange Commission regarding Independent Director. Advocate Mahmood is an LL.B (Hons) from university of London, UK and enrolled with Bangladesh Bar Council in 1995 and admitted to the Supreme Court of Bangladesh in 1998. He has a track record of around 18 years of professional experience in Legal profession and since May 2000 he has been practicing as senior partner of Mahmood Jabbar Khan, Barrister & associates. Advocate Mahmood shall retire in the next AGM and being eligible, offers him for re-election.



### Audit Committee

Board of Directors in its meeting held on 29th October 2014 appointed independent director, Mr. Lutfе M. Ayub as a member of the Board Audit Committee in addition to existing members. Accordingly the committee is comprised of Board members as under:

1. Mr. Abdul-Muyeed Chowdhury	Independent Director	Chairman
2. Mr. Lutfе M. Ayub	Independent Director	Member
3. Mr.Syed Yasser Haider Rizvi	Addl. Managing Director	Member
4. Ms. Ayesha Aziz Khan	Director	Member
5. Ms. Azeeza Aziz Khan	Director	Member
6. Captain Asif Mahmood	Director	Member

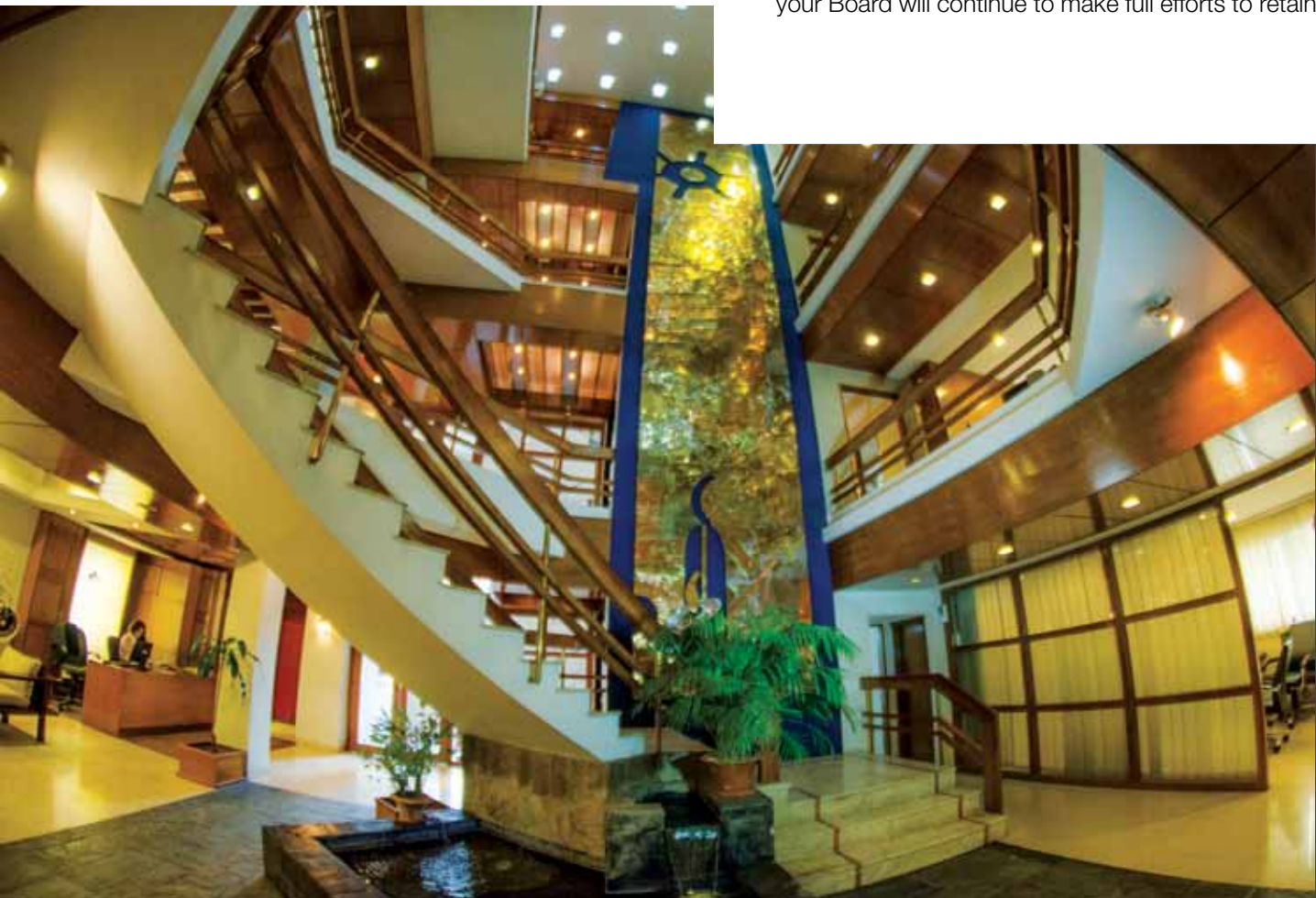
During the year under report four meetings of the Audit Committee were held.

### Statutory Auditors

S F Ahmed & Co, Chartered Accountants will retire in the ensuing 11th AGM completing three consecutive years as statutory auditors of the company and as per BSEC Notification: SEC/CMRRCD/2009-193/104/Admin dated 27th July 2011 they are not eligible for re-appointment for the year 2015. Your Board, on recommendation of Audit Committee, has proposed A. Qasem & Co, Chartered Accountants, for appointment as Statutory Auditors of the Company for the year ending on 31st December 2015 at a fee to be decided by the Shareholders in the forthcoming Annual General Meeting

### Business Expansion

The merged company is the first Off-Dock company in the private sector that commenced its commercial operation in April 1986 in the name of Ocean Containers limited. Since then your Board has been continuously striving to expand facilities and improve performance standard to accommodate the increased demand that arose from the confidence and trust our valued customers reposed on our high standard services. Your company today has approx. 78.50 acres of freehold land and has built Warehouse facilities of over 430,000sft for handling Export & Import cargo. Another Warehouse of 61,200sft is presently under construction to cater to the additional demand. With the company's large client base, coupled with the consistent volume growth, your Board will continue to make full efforts to retain







the existing clients, accommodate their growth and also procure further new clients. A notable development in 2014 was the signing of a long-term contract with Expo Freight Limited, one of the Top 5 Freight Forwarders of the country. Furthermore, contracts with existing top clients Damco and APL Logistics were renewed at favorable terms whereby your company is committed to handle their business growth for the coming year.

The company's River Terminal project is in its final stage of development and it is expected that trial operation of the terminal shall commence in the 1st quarter of 2015. The infrastructural facilities are almost complete and required handling equipments, including one Container-carrying Vessel (named

SAPL - 1) have been procured and process is underway to purchase a further two Containerized Vessels. Once operational, this river terminal not only will substantially expand our business activities thereby improving revenue and profitability of the company but also offer an attractive alternative for the Dhaka based importers and exporters who are presently fully dependent on the congested Dhaka-Chittagong highway.

#### Going concern

While approving the financial statements, Directors have made appropriate enquiries and analyzed the significant financial, operating as well as other indicators for enabling them to understand the ability of the company to continue its operations for a foreseeable period. Directors are convinced and have a reasonable expectation that the company has adequate resources to continue its operation consistently for the foreseeable future. Therefore



the company adopted the going concern basis in preparing these financial statements.

### Corporate Governance

Corporate Governance is the system through which companies are directed, guided and controlled by the Board, keeping in view its accountability to the shareholders. Your company strives to maintain full compliance with the laws, rules and regulations that govern the business and to uphold the highest standards.

Since corporate governance is not a static process, we always continue to improve our practices. A separate chapter on corporate governance has been reported in this Annual Report.

### Corporate Social Responsibility

As part of the ongoing commitment to the society and environment in which the Company conducts its

business, SAPL remains promise bound to perform its obligation. We shall continue our drive to further promote social and environmental improvements whenever opportunity arises.

### Status of Compliance

In order to adhere to the requirements of International Financial Reporting Standards (IFRS), as adopted by Institute of Chartered Accountants of Bangladesh, and other applicable laws and regulations the following salient issues have been considered in preparing the financial statements of the Company:—

- a. Selection of suitable accounting policies and then applying them consistently
- b. Making judgments and estimates that are reasonable and prudent
- c. Ensure that the financial statements have been prepared in accordance with Bangladesh Financial Reporting Standards and comply with applicable regulations.
- d. Preparation of financial statements on going concern basis

A status report on compliance as per the Commission's Notification No. SEC/CMRRCD/2006-158/134/Admin/44 dated 7th August 2012 is enclosed in **Annexure-1**.

#### **Human Resources Management**

People are the most important resource and key to the success of any organization. To develop and equip the employees with key skills, the company places great emphasis on the development of its people and hence efforts are made to send our people to various courses and workshop. In house workshops are also arranged as and when required for updating knowledge on the respective functional areas.

#### **Acknowledgement**

The trust and confidence that our valued customers bestow in us is our main driving force. We accept this trust in all humility and shall continue to strive to live up to the expectations. Board expresses its heartfelt thanks and gratitude to all the stakeholders including Investors, Clients, Suppliers, Banks & Financial Institutions, Insurance Companies, Service Providers, Bangladesh Securities & Exchange Commission, Registrar of Joint Stock Companies

& Firms, Central Depository of Bangladesh Limited, Dhaka/Chittagong Stock Exchanges, various Government Authorities and agencies as well as Individuals who have helped us achieve what we are today.

Your Directors would like to put on record its deep appreciation of the efforts made by the employees of the Company. Their commitment and passion, both individually and through teamwork, have helped achieve SAPL that it is today. The Board also recognizes and appreciates the critical support provided by the families of the employees which enables them to focus on their work in SAPL.

We look forward to seeing you at our 11th Annual General Meeting.

On behalf of the Board of Directors,



**Syed Ali Jowher Rizvi**

Managing Director



# পরিচালকবৃন্দের প্রতিবেদন

২০১৪ সালের ৩১শে ডিসেম্বর পর্যন্ত শেয়ারহোল্ডারদের জন্য  
পরিচালকবৃন্দের প্রতিবেদন

প্রিয় শেয়ার হোল্ডারবৃন্দ,

আসসালামুআলাইকুম ও শুভ সকাল,

সামিট এল্যায়েন্স পোর্ট লিমিটেড (এসএপিএল) এর ১১তম বার্ষিক সাধারণ সভায় পরিচালনা পর্ষদের পক্ষ থেকে আপনাদের সবাইকে স্বাগত জানাচ্ছি। আপনাদের সামনে ৩১ শে ডিসেম্বর ২০১৪ তারিখে সমাপ্ত আর্থিক বছরের কোম্পানীর পরিচালনা কার্যক্রম এবং নিরীক্ষিত আর্থিক বিবরণী উপস্থাপন করতে পেরে আমরা আনন্দিত।

পরিচালনা পর্ষদের প্রতিবেদন প্রনয়নের ক্ষেত্রে ১৯৯৪ সালের কোম্পানী আইনের ১৮৪ ধারা এবং ০৭ আগস্ট, ২০১২ তারিখে প্রকাশিত বাংলাদেশ সিকিউরিটিজ এন্ড এক্সচেঞ্জ কমিশনের নোটিফিকেশন নং এসইসি/সিএমআরআরসিডি/২০০৬ - ১৫৪/১৩৪/ এডমিন /৪৪ অনুসরণ করা হয়েছে।

## ব্যবসায়িক কার্যক্রম:

সামিট এল্যায়েন্স পোর্ট লিমিটেড (এসএপিএল) প্রতিষ্ঠিত হয় ২০০৩ সালে চট্টগ্রাম বিমান বন্দর সড়কের নিকটবর্তী পতেঙ্গা শিল্পাঞ্চলে। এই কোম্পানীটির কার্যক্রম মূলত: অভ্যন্তরীণ স্থলবন্দরের অনুরূপ সেবা প্রদান যার মধ্যে খালি কন্টেইনার মজুতকরণ এবং কন্টেইনার ফ্রেইট স্টেশন এর মাধ্যমে আমদানীকৃত পণ্যের আনস্টাফিং করণ এবং রপ্তানি যোগ্য পণ্যের কন্টেইনারে স্টাফিং করণ।



১৬ ই অক্টোবর ২০০৮ সাল হতে এসএপিএল ঢাকা স্টক এক্সচেঞ্জ এবং চট্টগ্রাম স্টক এক্সচেঞ্জ এর নিবন্ধিত একটি কোম্পানী। কোম্পানীটি তার সাবসিডিয়ারী প্রতিষ্ঠান ওশান কন্টেইনারস লিমিটেড (ওসিএল) কে গত ০১ অক্টোবর ২০১২ তারিখে ১৯৯৪ সালের কোম্পানী আইনের ২২৮ ধারা, (ধারা ২২৯ এর সংগে পঠিত) অনুযায়ী এবং অন্যান্য আইন ও সকল প্রযোজ্য বিধি ও একত্রিকরণ প্রক্রিয়া মেনে অধিগ্রহণ করেছে। বর্তমানে কোম্পানীর মোট ডিপোর সংখ্যা হলো তিনটি (বিলুপ্ত কোম্পানী ওসিএল এর একটি ডিপো সহ), প্রতিটি গ্লোবাল সিকিউরিটি ভেরিফিকেশন (জিএসভি) এর সনদ প্রাপ্ত, যা কিনা গ্লোবাল সাপ্লাই চেইন সিকিউরিটি সমৃদ্ধকরণের শর্তাবলির উন্নয়ন ও বাস্তবায়নের প্রধান আন্তর্জাতিক নেটওয়ার্ক এর সাথে কাজ করে। এই সনদ থাকার অর্থ হচ্ছে কোম্পানীটি তার ব্যবসায়িক সকল কার্যক্রমে আন্তর্জাতিক মানের সিকিউরিটির ব্যবস্থা নিশ্চিত করে, যা ইউএস কাষ্টমস্ এন্ড বর্ডার প্রটেকশন কর্তৃপক্ষ কর্তৃক প্রকাশিত প্রকাশনা থেকে জানা যায়। কোম্পানীটির প্রধান প্রধান গ্রাহকদের মধ্যে রয়েছে ডেমকো, মার্কস লাইন, এপিএল, এপিএল লজিস্টিকস্, ইউপিএস, সিএমএ-সিজিএম, এনওয়াইকে, কে-লাইন, ওওসিএল, এমএসসি, হেপাগ-লোয়েড, কুনে+নাগেল, শিপিং কর্পোরেশন অব ইন্ডিয়া, ইয়াংমিং

লাইন, চায়না শিপিং, নরোশিয়া, ডিএসভি, এক্সপোফেইট ও ড্যানজাস প্রমুখ তাছাড়া বাংলাদেশে পরিচালিত অন্যান্য ফ্রেইট ফরওয়ার্ডার ও রয়েছে।

কোম্পানীটির প্রধান ব্যবসা কার্যক্রম হলো সম্মানিত গ্রাহকদের অফ-ডক (অভ্যন্তরীণ স্থলবন্দর) সেবা প্রদান করা এবং এই কার্যক্রম পরিচালনা করতে গিয়ে যে সকল সেবা প্রদান করা হয় তার সংক্ষিপ্ত বিবরণ উপস্থাপন করা হলো:

১. ইনল্যান্ড কন্টেইনার ডিপো (আইসিডি)- খালি কন্টেইনার পরিবহন এবং মজুত করণ এবং পরবর্তিতে আবার গ্রাহকের চাহিদা অনুযায়ী নির্দিষ্ট গন্তব্যে পৌঁছে দেয়ার ব্যবস্থা করা।
২. কন্টেইনার ফ্রেইট স্টেশন (সিএফএস)- আমদানী ও রপ্তানী কৃত পণ্য, পরিবহন, মজুত করণ সংক্রান্ত যাবতীয় কার্যক্রম পরিচালনা এবং এই ব্যবস্থায় যে সকল কার্যপরিচালনা বা গ্রাহক সুবিধা প্রদান করা হয়-







- গ্রাহকদের কাছ থেকে রপ্তানী পণ্য সমূহের গ্রহণ, গৃহিত পণ্য সমূহের কোম্পানীর বন্ডেড ওয়ারহাউজে মজুদ করণ, মজুতকৃত এই সকল পণ্যের রপ্তানীর ও কাস্টমস্ সংক্রান্ত সকল দলিল দস্তাবেজ তৈরী ও অন্যান্য যাবতীয় আনুষ্ঠানিকতা সম্পন্ন করার মাধ্যমে উক্ত পণ্য সমূহ গ্রাহকের চাহিদা মোতাবেক চট্টগ্রাম বন্দরের কন্টেইনার পোর্ট ইয়ার্ড এ এমনকি জাহাজী করণ পর্যন্ত সুবিধা প্রদান।
- আমদানীকৃত পণ্যের কন্টেইনারের ক্ষেত্রে চট্টগ্রাম বন্দর থেকে কন্টেইনার খালাস করণ কাস্টমস্ এবং আমদানী ক্ষেত্রে যাবতীয় আনুষ্ঠানিকতা সম্পন্ন করণ শেষে কোম্পানীর ডিপোতে উক্ত পণ্য সমূহের আনস্টাফিং সম্পন্ন করে গ্রাহকদের চাহিদা অনুযায়ী সেগুলো নির্দিষ্ট গন্তব্যে পৌঁছানোর ব্যবস্থা করা।
- এছাড়া কোম্পানী গ্রাহকদের সুবিধার্থে কতিপয় বিশেষায়িত সেবা প্রদান করে থাকে। যেমন: কন্টেইনারের কার্যকারিতা পরিদর্শন ও পরীক্ষণ, এর মেরামত, রক্ষনা বেক্ষন এবং প্রয়োজ্য ক্ষেত্রে বিজানুমুক্ত করণ ইত্যাদি।

এসএপিএল (SAPL) এর তিনটি সহকারী প্রতিষ্ঠান নিম্নরূপ:

- **সেমকর লিমিটেড:** এসএপিএল (SAPL), কোম্পানীর প্রতিটির ১০ টাকা মূল্যের ১৭,৫৮,৩০০ সাধারণ শেয়ারের ০৪ টি ব্যতীত সকল শেয়ারের সত্ত্বাধীকারী। সেমকর একটি প্রাইভেট লিমিটেড কোম্পানী যেটি ওয়াহীদ স্পিনিং মিলস্ লিমিটেড (WSML) এর ১০০% শেয়ারের মালিক যা এর উদ্যোগজ্ঞদের কাছ থেকে ১৯৯৯ সালের ১৯ সেপ্টেম্বর ক্রয় করে নেয়।
- **ওয়াহীদ স্পিনিং মিলস্ লিমিটেড (WSML)** একটি প্রাইভেট লিমিটেড কোম্পানী যা কোম্পানী আইন ১৯৯৪ অনুসরণে ১৯৯৯ সালের ৬ই সেপ্টেম্বর নিবন্ধিত হয়। সেমকর ও তার সহকারী প্রতিষ্ঠান (WSML) একত্রে মুন্সিগঞ্জ জেলার মুক্তারপুরে ধলেশ্বরী নদীর তীরে ১৫ একর জমির উপর একটি নৌ-টার্মিনাল উন্নয়নের কাজ শুরু করেছে। কিন্তু পরবর্তী কালে, এপ্রিল ২০১৩ তে উপরোল্লিখিত জমি (যতটুকু উন্নয়ন সাধিত হয়েছে ততটুকু সহ) এসএপিএল এর নিকট বিক্রি করা হয়।
- **কন্টেইনার ট্রান্সপোর্টেশন সার্ভিসেস লিমিটেড (CTSL)** একটি প্রাইভেট লিমিটেড কোম্পানী যা কোম্পানী আইন ১৯৯৪ অনুসরণে ২০১৩ সালে ২৫ নভেম্বর গঠিত হয় যার মুখ্য উদ্দেশ্য ছিলো আমদানী/রপ্তানীকৃত কন্টেইনার চট্টগ্রাম বন্দর ও অন্যান্য ডিপোর মধ্যে আনা-নেয়া করা। কোম্পানী সে লক্ষ্যে ২০টি প্রাইম মোভার এবং সমসংক্ষক ট্রেলার ক্রয় করে এবং ২০১৪ সালের জুলাই হতে ব্যবসায়িক কার্যক্রম শুরু করে। CTSL এর নিরানব্বই ভাগ শেয়ার এসএপিএল (SAPL) ধারণ করে

অত্র কোম্পানী নৌ-টার্মিনাল নির্মাণ প্রকল্পটি গ্রহণের ফলে একাধারে ভূমি উন্নয়ন, জেটি নির্মাণ সহ অন্যান্য সকল ভৌত অবকাঠামোর সুবিধাদির ব্যাপক উন্নয়ন করেছেন এবং বর্তমানে প্রকল্পটি সমাপ্তির পথে। আমরা ইতিমধ্যে রিচস্টাকার, ক্রেন এবং ফর্কলিফট সহ মালামাল উঠা/নামানোর জন্য প্রয়োজনীয় সকল যন্ত্রপাতি ক্রয় করেছি। কম সুদে ঋণ এর আওতায় আমাদের প্রয়োজনে সাড়া দিয়ে এফএমও নেদারল্যান্ড ভিত্তিক একটি অর্থ লগ্নিকারী প্রতিষ্ঠান এবং ইউকল-স্থানীয় অর্থ লগ্নিকারী প্রতিষ্ঠান ৩০.৫১ মিলিয়ন মার্কিন ডলার (এফএমও ২০.৫১ মিলিয়ন এবং ১০.০০ মিলিয়ন) মূল্যের ঋণ সহায়তা প্রদানের আগ্রহ প্রকাশ করেছে এবং এই ব্যাপারে সম্ভাব্যতা যাচাই - এর কাজ শেষ পর্যায়ে প্রক্রিয়াধীন আছে। আমরা আশা করছি এই ঋণ সহায়তা পেলে স্থানীয় ব্যাংক সমূহ থেকে উচ্চ সুদে আহরিত ঋণ আমরা পরিশোধ করতে পারব। ২০১৫ সালের প্রথম ভাগে নৌ-টার্মিনালের বানিজ্যিক কার্যক্রম চালু করার জন্য আমাদের পরিকল্পনা রয়েছে।



## আর্থিক কার্যক্রম ও ফলাফল:

নীচে গত বছরের তুলনায় খাত অনুযায়ী আর্থিক ফলাফলের বিস্তারিত বিবরণ নিম্নে তুলে ধরা হলো:

হাজার টাকা

বিবরণ	২০১৪ মোট	২০১৩ মোট
আয়	৮৮১,৭১৮	৮১২,২৪৬
সেবা ব্যয় (পরিচালন ব্যয়)	(৫৬২,৮৮৪)	(৫১২,১৫৪)
মোট লাভ	৩১৮,৮৩৪	৩০০,০৯২
প্রশাসনিক ও বিপন্নন পেশন ব্যয়	(১০৯,৯৪০)	(১০৬,৯৬২)
পরিচালন মুনাফা	২০৮,৭৯৪	১৯৩,১৩১
অন্যান্য আয়	১,৬৫৬	২,৪১১
বাদ: আর্থিক ব্যয়	(১৪,৫৫৮)	(১৬,৭৪৬)
বাদ: বেনিফিসারিজ প্রফিট পার্টিসিপেশন এর লভ্যাংশের ভাগ	(৯,৮৪৮)	-
কর পূর্ববর্তী মুনাফা	১৮৬,০৪৪	১৭৮,৭৯৬
আয় কর সঞ্চিতি	(৫১,৫০৯)	(৪৮,৯৫৬)
কর পরবর্তী নীট মুনাফা	১৩৪,৫৩৫	১৪৩,৪১৯

বণ্টনযোগ্য মুনাফার কথা বিবেচনা করে কোম্পানীর পরিচালকবৃন্দ ৩১ ডিসেম্বর ২০১৪ পর্যন্ত কোম্পানীর যে আর্থিক ফলাফল পরিবেশন ও এর সুষ্ঠু বণ্টন সুপারিশ করেছে তা নিম্নে উপস্থাপন করা হলো:

মুনাফার বণ্টন:

হাজার টাকা

	২০১৪
কর পরবর্তী নীট মুনাফা	১৩৪,৫৩৫
পূর্বজ্ঞ বছরের লভ্যাংশ বণ্টন পরবর্তী অববণ্টনকৃত মুনাফার ইজা (লভ্যাংশ প্রদানের পর)	১৫৫,৭০৩
সাবসিডিয়ারী কোম্পানীতে মাইনরিটি শেয়ারহোল্ডারের লভ্যাংশ	১১
পুন:মূল্যায়ন সঞ্চিতি হতে পুন:মূল্যায়িত সম্পত্তির মূল্যের অবচয় স্থানান্তরিত	১৫,০৪৮
বণ্টনযোগ্য মুনাফা	৩০৫,২৯৭
কোম্পানী পরিচালনা পর্ষদ কর্তৃক ০৮ই ফেব্রুয়ারী ২০১৫ইং তারিখের সভায় ৩১ ডিসেম্বর ২০১৪ইং তারিখে সমাপ্ত অর্থ বছরের জন্য ঘোষিত লভ্যাংশ:	২৪৫,৩৭৫
• নগদ লভ্যাংশ: ১০% (২০১৩: ১৫%)	১৬৩,৫৮৩
• স্টক লভ্যাংশ: ৫% (২০১৩: ০%)	৮১,৭৯২
পঞ্জিভূত আয়ে স্থানান্তর	৫৯,৯২২

লভ্যাংশ:

কোম্পানীর পরিচালনা পর্ষদ ২০১৪ইং সালের জন্য, ০৮ই ফেব্রুয়ারী ২০১৫ইং তারিখে বোর্ড সভায় ১১তম বার্ষিক সাধারণ সভার শেয়ার হোল্ডারদের অনুমোদনের জন্য ১০% নগদ লভ্যাংশ এবং ৫% স্টক লভ্যাংশ এর প্রস্তাব সুপারিশ করেছে।

## ব্যবস্থাপনা পরিস্থিতি আলোচনা এবং বিশেষণ:

- **বিদ্যমান শিল্পের দৃষ্টি ভঙ্গী এবং সম্ভাব্য ভবিষ্যৎ উন্নয়ন:**  
অফ-ডক শিল্পটি দেশের বানিজ্য কার্যক্রমে সরাসরি যুক্ত হওয়ার কারণে তার নিরবিচ্ছিন্ন সক্ষমতা ও অবস্থান বজায় রেখে চলেছে। আমদানী ও রপ্তানীতে মালামাল পরিবহনে ২০১৪ইং সালে এই শিল্পের প্রবৃদ্ধি ছিলো ১১% শতাংশ। অথচ বিগত ২০১৩ইং সালে এই খাতে প্রবৃদ্ধি ছিলো ২৩% শতাংশের নীচে। এখানে উল্লেখ করা যেতে পারে যে, চট্টগ্রাম বন্দর থেকে আর কোন আমদানীযোগ্য মালামাল বের না হওয়ার ফলে ২০১৪ইং সালে এই প্রবৃদ্ধি হয়েছে। চট্টগ্রাম কেন্দ্রিক অফ-ডক শিল্পে ইতিমধ্যে ভৌত অবকাঠামোর প্রভূত উন্নয়ন হয়েছে। পাশাপাশি অভিজ্ঞ ব্যবস্থাপনার বদৌলতে ইতিমধ্যে অর্জিত ব্যাপক সক্ষমতার ফলে দেশের বানিজ্য ও নিরবিচ্ছিন্ন সরবরাহর ব্যবস্থার গতিধারা এগিয়ে চলেছে এবং এর ভিত্তিতে আমরা জোর দিয়ে বলতে পারি যে, ঢাকার অদূরে নৌপথে কন্টেইনার পরিবহনের ব্যবস্থা ও ক্রমান্বয়ে ভবিষ্যতে অধিক গুরুত্ব পাবে। সরকারী মালিকানাধিন পানগাঁ

অভ্যন্তরীণ নৌ-কন্টেইনার টার্মিনালের বানিজ্যিক কার্যক্রম সম্প্রতি শুরু হয়েছে এবং মুন্সিগঞ্জ মুক্তারপুরস্থ সামিট এ্যালাইন্স পোর্ট লি: - এর নৌ-টার্মিনালটি প্রাথমিক ভাবে বানিজ্যিক কার্যক্রম অতি সম্প্রতি সম্ভবত: ২০১৫ইং সালের প্রথম ভাগে চালু করার পরিকল্পনা রয়েছে। এর ফলে ঢাকা ও বৃহত্তর ঢাকা কেন্দ্রিক দেশের আমদানী ও রপ্তানী বানিজ্যের বৃহদাংশের সংশ্লিষ্ট সকল ব্যবসায়ী কে বিরাট ভৌগলিক সুবিধা প্রদান করা যাবে।

প্রায়স: কিছু দুর্ঘটনার কারণে সড়ক পথে মালামাল (বিশেষ করে গুরুত্বপূর্ণ ঢাকা-চট্টগ্রাম সড়ক পথে) পরিবহনে অনিশ্চয়তা ও অনিরাপদ হওয়ার জন্য আশা করা যায় আগামীতে নৌ-কন্টেইনার টার্মিনাল সমূহের মাধ্যমে নৌপথে কন্টেইনার/মালামাল পরিবহন ব্যবস্থার ফলে বহু আকাজিত ঝুঁকি প্রশমনের বিষয়টির সুরাহা হবে এবং এর ফলে আমদানী/রপ্তানী কারক ব্যবসায়ীগন যারা বর্তমানে সড়কপথ ব্যবহার করছেন তারা আশ্বস্ত ও উপকৃত হবেন।

- **ব্যবসায়িক সাফল্য (বিষয় ব্যবসায়িক কার্যক্রমের অন্তর্ভুক্ত)**
- **ঝুঁকি এবং উদ্বোধন**

অফ - ডক অপারেশন সম্পূর্ণরূপে চট্টগ্রাম বন্দরের আমদানী - রপ্তানী পন্য হ্যান্ডলিং দক্ষতার উপর নির্ভরশীল যা দেশের আন্তর্জাতিক ব্যবসা বাণিজ্য থেকে উদ্ভূত হয়। তাই চট্টগ্রাম বন্দরের কোন সমস্যা দেশের ব্যবসার পরিধির



উপর বিরূপ প্রভাব পড়ে এবং একই ভাবে তার প্রভাব আমাদের কোম্পানীর উপর চলে আসে। দেশের ৯০% এরও বেশি আমদানী - রপ্তানী পণ্য হ্যাভলিং এর গুরুত্ব উপলব্ধি করে সরকার চট্টগ্রাম বন্দরের উপর ক্ষতিকর প্রভাব পড়বে এরূপ বিষয়ের উপর সাবধানী পদক্ষেপ গ্রহণ করবে এমনটি আশা করা যায়। আমাদের প্রকল্পটি চট্টগ্রাম বন্দরের উপর নির্ভরশীল এবং ইহা বঙ্গোপসাগরের খুবই সন্নিকটে যাহা সমুদ্র উদ্ভূত যে কোন প্রাকৃতিক দুর্যোগে মারাত্মকভাবে ক্ষতিগ্রস্ত হবার সম্ভাবনা আছে। তবে আশার কথা এই যে, সাম্প্রতিক সময়ে বাংলাদেশ পানি উন্নয়ন বোর্ড কর্তৃক নির্মিত নতুন বেড়ি বাঁধ এই ঝুঁকি অনেকাংশে হ্রাস করেছে। অধিকন্তু, এই বাঁধটি যদি এশিয়ান সুপার হাইওয়ে এর সাথে অন্তর্ভুক্ত করা হয় এতে বাঁধটির কাঠামো আরো সুদৃঢ় হবে যা উল্লেখিত ঝুঁকিগুলো বহুলাংশে হ্রাস করবে। সকল অফ-ডক প্রতিষ্ঠান গুলো লাইসেন্স নবায়ন/অনুমতি সহ বিবিধকাজের জন্য চট্টগ্রাম কাষ্টমস হাউজ, চট্টগ্রাম বন্দর কর্তৃপক্ষ ও অন্যান্য সরকারী প্রতিষ্ঠানের উপর নির্ভরশীল। উল্লেখিত কোন একটি প্রতিষ্ঠানের কার্যক্রমে কোন অসঙ্গতি/গড়িমশি/গাফিলতি সৃষ্টি হলে নিরবিচ্ছিন্ন কাজে ভোগান্তি দেখা দিবে।

#### • আর্থিক সাফল্যের কার্যক্রম:

- \* ২০১৪ সালে প্রতিষ্ঠানটির মোট পরিচালন আয়ের পরিমাণ ৮৮১.৭ মিলিয়ন টাকা যার পরিমাণ পূর্বের বছর ছিল ৮১২.২ মিলিয়ন টাকা।
- \* ২০১৩ সালের এই প্রবৃদ্ধি ২০১৪ সালের থেকে ২৩% কম ছিল।

#### • পরিচালন বহির্ভূত লাভ/ক্ষতি

- এ বছর কোন পরিচালন বহির্ভূত লাভ/ক্ষতি ছিল না যদিও ২০১২ সালের আর্থিক বিবরণীতে মূলধনী আয় হিসেবে ১১১.৬ মিলিয়ন টাকা দেখানো হয়েছে যা কিনা আর্থিক সম্পত্তির বিক্রয় লব্ধ অর্থ থেকে প্রাপ্ত। এ বছর এ ধরনের আয় না থাকায় নীট মুনাফা হ্রাস পায়।

#### • পার্টি সম্পর্কিত আদান/প্রদান

- আর্থিক বিবরণীর ৩১ নং নোট দৃষ্টব্য

#### • আইপিও এর মাধ্যমে আদায়কৃত অর্থের ব্যবহার:

- প্রযোজ্য নয়।

#### • আইপিও পরবর্তী আর্থিক ফলাফলের বিশেষণ:

- প্রযোজ্য নয়।

#### • ত্রৈ-মাসিক এবং বার্ষিক আর্থিক প্রতিবেদনের মধ্যকার উল্লেখযোগ্য পার্থক্য:

বার্ষিক এবং ত্রৈ-মাসিক আর্থিক প্রতিবেদন গুলোর মাঝে উল্লেখযোগ্য তেমন কোন অসংগতি লক্ষ্য করা যায় না।

#### • পরিচালকদের পারিতোষিক:

নির্বাহী পরিচালকদের পারিতোষিক এবং নির্বাহী কার্যক্রম ভিত্তিক অন্যান্য সুবিধাদি বছরান্তে পুনর্মূল্যায়ন করা হয়েছে; যার অনুমোদন চেয়ারম্যান এবং ব্যবস্থাপনা পরিচালক মহাদয় সম্পন্ন করেছেন। স্বাধীন পরিচালক সহ প্রতিষ্ঠানের অন্য সাধারণ পরিচালক বৃন্দ প্রতি সভায় উপস্থিতির জন্য সম্মানি ভাতা ব্যতীত অন্য কোন ভাতা পান না।

### আর্থিক প্রতিবেদনের কাঠামোগত বিষয়:

১. ব্যবস্থাপনা পরিষদ কর্তৃক প্রণীত আর্থিক বিবরণে কোম্পানীর বর্তমান কার্যক্রম, পরিচালনার নিরীখে ফলপ্রসূ অবস্থা, অর্থ প্রবাহ এবং ইকুইটির পরিবর্তন ইত্যাদি বিষয়ে সুন্দর ভাবে তুলে ধরা হয়েছে।
২. হিসাবের খাতা যথাযথ ভাবে সংরক্ষণ করা হয়েছে।
৩. সার্বিক আর্থিক বিবরণী প্রস্তুত করার ক্ষেত্রে যথাযথভাবে নীতিমালা পালন করা হয়েছে এবং যৌক্তিকতা ও সূচার প্রঞ্জার ভিত্তিতে হিসেবের বিবরণী প্রস্তুত করা হয়েছে।
৪. আর্থিক বিবরণী প্রস্তুত করার ক্ষেত্রে আর্থিক প্রতিবেদনের আন্তর্জাতিক মানদণ্ড যেমন IAS & IFRS মেনে চলা হয়েছে যা বাংলাদেশেও প্রযোজ্য।
৫. অত্র কোম্পানী তার নিজস্ব একটি সুন্দর শৃঙ্খলাবদ্ধ পদ্ধতি অনুসরণের ফলে নির্ভুল ভাবে উপস্থাপন সম্ভব হয়েছে। কোম্পানীর নিজস্ব অডিট টিম দ্বারা নিয়মিত ভাবে আর্থিক নিরীক্ষা হয়ে থাকে।
৬. কোম্পানীর সামর্থ্য সন্দেহাতীত ভাবে উত্তোরোত্তর বৃদ্ধি পেয়েছে।
৭. অত্র কোম্পানীর পরিচালনা ও বিকাশে বিগত বছরে তাৎপর্যপূর্ণ বিচ্যুতি সমূহ এই প্রতিবেদনে যৌক্তিকভাবে তুলে ধরা হয়েছে।



৮. আজ থেকে বিগত পাঁচ বৎসরের কোম্পানীর পরিচালনা ও আর্থিক শৃঙ্খলার তথ্যাদিও নির্যাস ও সারসংক্ষেপ সংযুক্তি - ২ তে সন্নিবেশিত করা হয়েছে।
৯. এই প্রতিবেদনে প্রাসংগিক নাম দিয়ে বেশ কিছু বিষয়ে তাৎপর্যপূর্ণ পরিকল্পনা ও সিদ্ধান্ত নেয়া হয়েছে যথা: কর্পোরেট পূর্ণবিন্যাস, ব্যবসা সম্প্রসারণ, প্রযোজ্য ক্ষেত্রে ব্যবসা পরিচালনা রহিত করা, ভবিষ্যৎ সাফল্যের সম্ভাবনা,

ঝুঁকি এবং কোম্পানীর সত্তাকে নিয়ে অনিশ্চিত অবস্থা ইত্যাদি বিষয়ে নজরে আনা হয়েছে।

১০. প্রত্যেক পরিচালকের উপস্থিতি সহ চলতি বছরে অনুষ্ঠিত বোর্ড সভার বিবরণী উল্লেখ রয়েছে।
১১. শেয়ার হোল্ডিং এর বিবরণ সহ সর্বাধিক সংক্ষক শেয়ার এর বিষয় এই প্রতিবেদনের সংযুক্তি-৩ এ উল্লেখ করা হয়েছে।

## পরিচালকবৃন্দ:

### পরিচালকমন্ডলির সভা ও উপস্থিতি

২০১৪ইং সালের ৩১ ডিসেম্বর পর্যন্ত পরিচালক পর্যদের ০৬ টি সভা অনুষ্ঠিত হয়েছে। পরিচালক বৃন্দের নাম ও সভায় তাদের উপস্থিতির বিবরণ নিম্নে প্রদান করা হলো:

পরিচালকদের নাম	উপস্থিতি সংখ্যা	
জনাব মোহাম্মদ আজিজ খান	০৬	
জনাবা আঞ্জুমান আজিজ খান	০২	
জনাব সৈয়দ আলী জওহর রিজভী	০৫	
জনাবা সবেরা আহমেদ রিজভী	০০	(০৩ আগস্ট ২০১৩ইং তারিখে মৃত্যুবরণ করেন)
জনাব আব্দুল- ময়ীদ চৌধুরী	০৪	(১৪ ই মার্চ ২০১২ ইং তারিখে স্বাধীন পরিচালক হিসেবে নিয়োগ প্রাপ্ত হন)
জনাব লুতফে মাওলা আইয়ুব	০৩	(০৮ই এপ্রিল ২০১৩ইং তারিখে স্বাধীন পরিচালক হিসেবে নিয়োগ প্রাপ্ত হন)
জনাব এডভোকেট ইমতিয়াজ মাহমুদ	০১	(১৪ই সেপ্টেম্বর ২০১৪ইং তারিখে স্বাধীন পরিচালক হিসেবে নিয়োগ প্রাপ্ত হন)
জনাব মোঃ লতিফ খান	০৬	
জনাবা আয়েশা আজিজ খান	০৬	
জনাবা আজিজা আজিজ খান	০৬	
জনাব ফয়সাল করিম খান	০৩	
জনাব সৈয়দ ইয়াসের হায়দার রিজভী	০৫	
জনাব সৈয়দ নাসের হায়দার রিজভী	০৩	
জনাব সৈয়দ ফজলুল হক	০৬	
ক্যাপ্টেন আসিফ মাহমুদ	০৬	

যে সকল পরিচালক বৃন্দ সভায় উপস্থিত হতে পারেননি তাহাদের অনুপস্থিতির ছুটি মঞ্জুর করা হয়েছে।



### পরিচালকবৃন্দের নির্বাচন ও পুনঃনিয়োগ:

কোম্পানীর পরিমেল নিয়মাবলীর ৪২ নং অনুচ্ছেদ অনুযায়ী জনাব আব্দুল- মুয়ীদ চৌধুরী, জনাব সৈয়দ ইয়াসের হায়দার রিজভী, জনাব সৈয়দ নাসের হায়দার রিজভী এবং জনাব সৈয়দ ফজলুল হক ১১তম বার্ষিক সাধারণ সভায় পালাক্রমে অবসর গ্রহণ করবেন এবং পুনঃ নিয়োগের সুপারিশক্রমে পুনঃ নিয়োগের যোগ্য হবেন। এ ছাড়াও কোম্পানীর সংঘ বিধির (আর্টিক্যাল অব এসোসিয়েশন) ধারা ৪১ অনুযায়ী বোর্ড এর প্রদত্ত ক্ষমতা বলে যোগ্যতার বিবেচনায় এবং স্বতন্ত্র পরিচালকের বিষয়ে বাংলাদেশ সিকিউরিটিজ ও এক্সচেঞ্জ কমিশন এর ৭ আগস্ট ২০১২ ইং তারিখের জারীকৃত নির্দেশ নোটিফিকেশন এসইসি/সিএস আর আর সিডি/২০০৬-১৫৮/১৩৪/প্রশাসন/৪৪ - এর

বাধ্যবাধকতার কারণে এডভোকেট জনাব ইমতিয়াজ মাহমুদ কে বোর্ড - এর একজন পরিচালক হিসেবে নিয়োগ প্রদান করা হয়। জনাব মাহমুদ যুক্তরাজ্যের লন্ডন বিশ্ববিদ্যালয় থেকে আইন বিষয়ে স্নাতক (সম্মান) ডিগ্রী অর্জন করেছেন। ১৯৯৫ সালে বাংলাদেশ বার কাউন্সিলে তিনি তালিকাভুক্ত হয়েছেন। আইন পেশায় তার ১৮ (আঠার) বছরের বাস্তব অভিজ্ঞতার স্বাক্ষর রয়েছে এবং মে ২০০০ সাল থেকে মাহমুদ জব্বার খান, ব্যারিস্টার এন্ড এসোসিয়েটস এর একজন দীর্ঘ কালীন অংশীদার হিসেবে আইন পেশায় নিয়োজিত হয়েছেন। এই বার্ষিক সাধারণ সভায় এডভোকেট জনাব ইমতিয়াজ মাহমুদ অবসর গ্রহণ করবেন এবং যোগ্যতার বিচারে পরবর্তীতে পুনরায় তাকে নির্বাচিত করা যেতে পারে।

### নিরীক্ষা কমিটি:

কোম্পানীর পরিচালনা পর্ষদ উহার ২৯ অক্টোবর ২০১৪ইং তারিখের বোর্ড সভায় জনাব লুতফে মাওলা আইয়ুব কে স্বাধীন পরিচালক হিসেবে নিয়োগের মাধ্যমে নিরীক্ষা কমিটির পূর্বের সদস্যদের সঙ্গে যুক্ত করা হয় এবং সে অনুসারে বোর্ড সদস্যদের কমিটি গঠিত হয় যা নিম্নরূপ:

০১.	জনাব আব্দুল- মুয়ীদ চৌধুরী	স্বাধীন পরিচালক	সভাপতি
০২.	জনাব লুতফে মাওলা আইয়ুব	স্বাধীন পরিচালক	সদস্য
০৩.	জনাব সৈয়দ ইয়াসের হায়দার রিজভী	সহকারী ব্যবস্থাপনা পরিচালক	সদস্য
০৪.	জনাবা আয়েশা আজিজ খান	পরিচালক	সদস্য
০৫.	ক্যাপ্টেন আসিফ মাহমুদ	পরিচালক	সদস্য
০৬.	জনাবা আজিজা আজিজ খান	পরিচালক	সদস্য

চলতি বছরে নিরীক্ষা কমিটি ০৪ (চার)টি সভা অনুষ্ঠিত হয়।



### নিরীক্ষক:

৭ই আগস্ট ২০১২ইং তারিখের বাংলাদেশ সিকিউরিটিজ এন্ড এক্সচেঞ্জ কমিশন এর নোটিফিকেশন নং: SEC/CMRCD/2006-158/134/Admin/44 অনুযায়ী পর পর ৩ বার একই কোম্পানীর নিরীক্ষক হিসেবে কার্যক্রম পরিচালনার পর কোন নিরীক্ষক সেই কোম্পানীর পুনঃনিয়োগের জন্য যোগ্য হবেন না। সে অনুযায়ী মেসার্স এস. এফ. আহমেদ এন্ড কোং চার্টার্ড এ্যাকাউন্টেন্টস আসন্ন ১১তম বার্ষিক সাধারণ সভায় অবসর গ্রহণ করবেন এবং পুনঃনিয়োগের যোগ্য না হওয়ায় বোর্ড তার নিরীক্ষা কমিটির সুপারিশ ক্রমে মেসার্স এ. কাসেম এন্ড কোং চার্টার্ড এ্যাকাউন্টেন্টস কে একটি নির্দিষ্ট পারিতোষিক এর বিনিময়ে ৩১ ডিসেম্বর ২০১৫ সালের জন্য কোম্পানীর নিরীক্ষক হিসেবে নিয়োগের সুপারিশ করা হয় যা কিনা কোম্পানীর আগত বার্ষিক সাধারণ সভায় সাধারণ শেয়ার হোল্ডার দ্বারা সিদ্ধান্ত গৃহীত হবে।

### ব্যবসা সম্প্রসারণ:

অত্র কোম্পানী ২০০৩ সালের ডিসেম্বর মাসে প্রতিষ্ঠিত হয়। ইহাই বাংলাদেশের সর্বপ্রথম ব্যক্তি মালিকানায় প্রতিষ্ঠিত অফ-ডক কোম্পানী হিসেবে ১৯৮৬ সালের এপ্রিল মাসে ওশান

কন্টেইনারস লিমিটেড নামে তার বানিজ্যিক কার্যক্রম শুরু করে যার শেয়ার ১৬-১০-২০০৮ইং তারিখে শেয়ার বাজারে আসে। এই কোম্পানী ২০০৭ সালের ফেব্রুয়ারী মাসে ইহার বাণিজ্যিক কার্যক্রম শুরু করে। পরিচালনা পর্ষদ অবিরত ভাবে কোম্পানীর সেবা প্রদান ও প্রাত্যহিক কার্যক্রমের মান এবং সেবার মান উন্নয়নে নিরলস প্রচেষ্টা চালিয়ে যাচ্ছে যা মূল্যবান গ্রাহকদের বিশ্বাস এবং আস্থা বৃদ্ধিতে ভূমিকা পালন করে। ব্যবসায়িক কার্যক্রম বৃদ্ধির পরিপ্রেক্ষিতে কোম্পানী ওশান কন্টেইনারস লিমিটেড কে একত্রিকরণ করে যা কিনা বাংলাদেশের অফ-ডক শিল্পে অগ্রণী ভূমিকা পালন করেছে এবং যার কার্যকারীতা ১লা অক্টোবর ২০১২ হতে শুরু হয়েছে। এই একত্রিকরণের মধ্যদিয়ে বর্তমানে কোম্পানীর প্রায় ৭৮.৫ একর নিষ্কন্টক জমি ক্রয় করে এবং উহাতে অবকাঠামো উন্নয়ণ পূর্বক ৪,৩০,০০০.০০ বর্গফুটের ওয়্যার হাউজ তৈরী করে আমদানী/রপ্তানী কার্যক্রম পরিচালনার জন্য অতিরিক্ত চাহিদা মেটানোর জন্য ৬১,২০০ বর্গফুট আয়তন বিশিষ্ট আর একটি গুদামঘর নির্মাণাধীন



আছে। অত্র কোম্পানীর গ্রাহক সমাবেশ অনেক বিশাল এবং তাদের উত্তরোত্তর সম্প্রসারণশীল বানিজ্যের চাহিদার সাথে সামঞ্জস্য রেখে বর্তমান সকল গ্রাহককে ধরে রাখতে, তাদের সম্প্রসারণশীল চাহিদা পূরণ করতে এবং সর্বোপরি আরো নতুন গ্রাহককে সন্নিবেশ করতে আপনাদের এই বোর্ড জোর প্রচেষ্টা চালিয়ে যাবে। ২০১৪ সালে একটি উল্লেখযোগ্য অগ্রগতি হল দেশের অগ্রগণ্য ৫টি বৃহৎ ফ্রেইট-ফরওয়ার্ডারদের মধ্যে অন্যতম এক্সপো ফ্রেইট লিমিটেডের সাথে আমাদের দীর্ঘ সময়ের চুক্তি সম্পাদন। আরো উল্লেখ্য যে, বিশ্বের নামকরা বৃহৎ কোম্পানী ড্যামকো এবং এপিএল লজিস্টিক এর সাথে অনুকূল শর্তে চুক্তির নবায়ন এর সাথে আপনাদের এই কোম্পানী উপরোক্ত কোম্পানী সমূহের বানিজ্যিক সম্প্রসারণের সকল চাহিদা পূরণে অঙ্গীকার করছে।

অত্র কোম্পানীর নৌ-কন্টেইনার টার্মিনাল প্রকল্পটির নির্মাণ কাজ প্রায় শেষ পর্যায়। আশা করা যায় কন্টেইনার পরিচালনা ও পরিবহনের জন্য প্রয়োজনীয় যন্ত্রপাতি ও জাহাজ ক্রয় সাপেক্ষে নৌ-টার্মিনালের ব্যবসায়িক কার্যক্রম ২০১৫ সালের প্রথম প্রান্তিকে শুরু করা সম্ভব হবে। ভৌত অবকাঠামো সুবিধাদিও উন্নয়ন কাজ প্রায় শেষ পর্যায়। মালামাল উঠা-নামানোর প্রয়োজনীয় যন্ত্রপাতি সহ ১টি কন্টেইনারবাহী জাহাজ (SAPL-1) ক্রয় করা হয়েছে। আরো ০২টি কন্টেইনারবাহী জাহাজ ক্রয় প্রক্রিয়াধীন আছে। এই নৌ-কন্টেইনার টার্মিনালটি একবার চালু হলে অত্র কোম্পানী ব্যবসা উল্লেখযোগ্য হারে শুধু সম্প্রসারিত হবে না বরং কোম্পানীর রাজস্ব আদায় ও লাভের বিষয়টি ও উন্নত হবে এবং এই নৌ-কন্টেইনার টার্মিনালটি ঢাকাস্থ আমদানী ও রপ্তানী কারক ব্যবসায়ী যারা ঢাকা চট্টগ্রাম অত্যন্ত ব্যস্ত সড়কের উপর নির্ভর করে থাকেন তাদের জন্য হবে খুবই আকর্ষণীয় বিকল্প অবলম্বন।

#### চলমান ব্যবসা নীতি:

অত্র আর্থিক বিবরণী অনুমোদনের প্রাক্কালে পরিচালকবৃন্দ কোম্পানীর তাৎপর্যপূর্ণ আর্থিক পরিচালন এবং অন্যান্য প্রভাববিস্তারকারী উপাদান সমূহের যথাযথ অনুসন্ধান ও বিশ্লেষণ পূর্বক এই সিদ্ধান্তে উপনীত হয়েছেন যে কোম্পানী তার বর্তমান কার্যক্রম ভবিষ্যতেও অব্যাহত রাখতে সক্ষম হবে। চলমান ব্যবসা নীতি অনুসরণ করে অত্র বছরের আর্থিক বিবরণী সমূহ প্রস্তুত করা হয়েছে।



**কর্পোরেট গভারনেস:**

কর্পোরেট গভারনেস হচ্ছে এমন একটি পদ্ধতি যার মাধ্যমে কোম্পানীর যাবতীয় কার্যাবলী শেয়ার হোল্ডারদের প্রতি জবাবদিহিতার বিষয়টি বিবেচনায় রেখে পরিচালনা পর্ষদ কর্তৃক কোম্পানীগুলোকে নির্দেশনা, পরিচালনা এবং নিয়ন্ত্রণ করা হয়। কোম্পানী তার উপর প্রযোজ্য সকল প্রকার নিয়ম কানুন মেনে চলে এবং সর্বোচ্চ সেবার মান বজায় রেখে ব্যবসা পরিচালনা করছে।

যেহেতু কর্পোরেট গভারনেস কোনরূপ স্থির প্রক্রিয়া নয়, সেহেতু আমরা সবসময় উক্ত প্রক্রিয়াকে সময় উপযোগী করার চেষ্টা করি। কর্পোরেট গভারনেস বিষয়টি বার্ষিক প্রতিবেদনে আলাদা ভাবে প্রতিবেদন আকারে দেয়া হয়েছে।

**কর্পোরেট সামাজিক দায়বদ্ধতা:**

সমাজ ও পরিবেশের প্রতি দায়বদ্ধতার নিরিখে কোম্পানী ব্যবসায়িক কার্যক্রম পরিচালনার জন্য অঙ্গীকারবদ্ধ। চলমান অঙ্গীকারের অংশ হিসেবে ভবিষ্যতেও কোম্পানী সমাজ এবং পরিবেশের উন্নয়নের স্বার্থে কার্যক্রম চালিয়ে যাবে।

**সামাজিক দায়বদ্ধতা অনুসরণের মাপকাঠি:**

দি ইনিস্টিটিউট অব চার্টার্ড এ্যাকাউন্টেন্টস অব বাংলাদেশ কর্তৃক গৃহীত আন্তর্জাতিক আর্থিক প্রতিবেদন মান (আইএফআরএস) এবং অন্যান্য প্রযোজ্য নিয়মকানুন যা কোম্পানীর একটি নির্দিষ্ট সময়ের কার্যকলাপ এবং আর্থিক অবস্থার উপস্থাপনের জন্য অত্যাবশ্যিক। নিম্নোক্ত অত্যাবশ্যিকীয় বিষয়গুলো বিবেচনায় রেখে অত্র কোম্পানীর আর্থিক বিবরণী প্রস্তুত করা হয়েছে:

১. উপযুক্ত হিসাব রক্ষণ পলিসি নির্বাচন এবং তাদের সামঞ্জস্যপূর্ণভাবে অনুসরণ।
২. কোন বিষয়ে বিচার বিশ্লেষণ ও মূল্যায়ন হতে হবে যুক্তি সংগত ও প্রজ্ঞা সম্পন্ন।
৩. আর্থিক প্রতিবেদন সমূহ বাংলাদেশ ফাইন্যান্সিয়াল রিপোর্টিং স্ট্যান্ডার্ড এবং প্রযোজ্য অন্যান্য আইন কানুন অনুসরণ করে প্রস্তুত করণ।
৪. চলমান ব্যবসা নীতি অনুসরণ করে আর্থিক বিবরণী প্রস্তুত করণ।

কমিশনের নটিফিকেশন নং : এসইসি/সিএমআরআরসিডি/২০০৬-১৫৮/১৩৪/প্রশাসন/৪৪ তারিখ: ০৭-০৮-২০১২ইং অনুযায়ী এ সংক্রান্ত একটি স্টেটাস প্রতিবেদন সংযুক্তি-১ এ যুক্ত করা হল।

**মানব সম্পদ ব্যবস্থাপনা:**

সাধারণ মানুষই সবচেয়ে গুরুত্বপূর্ণ সম্পদ এবং যেকোন প্রতিষ্ঠানের সাফল্যের জন্য ইহা একটি মূল চাবিকাঠি। কোম্পানীতে নিয়োজিত কর্মীদের দক্ষতা উন্নয়নে কোম্পানী যথেষ্ট গুরুত্ব দিচ্ছে এবং তাদেরকে আমরা বিভিন্ন কোর্স ও ওয়ার্কশপে প্রশিক্ষণের জন্য দেশে বিদেশে প্রেরণের চেষ্টা করি। এছাড়াও তাদের নিজ নিজ কর্মক্ষেত্রে দক্ষতা উন্নয়নের জন্য কোম্পানীর অভ্যন্তরেও প্রশিক্ষণের ব্যবস্থা গ্রহণ করা হয়।

**কৃতজ্ঞতা স্বীকার:**

অত্র কোম্পানীর মূল্যবান গ্রাহকগণ আমাদের উপর আস্থা ও বিশ্বাস স্থাপন করেছেন যা আমাদের কর্মশক্তি। এই অবস্থাকে আমরা পরম শ্রদ্ধার সাথে গ্রহণ করছি এবং তাদের প্রত্যাশা অনুযায়ী প্রচেষ্টা চালিয়ে যাবো। পরিচালনা পর্ষদ অন্তরের অন্তস্থল থেকে সকল ষ্টক হোল্ডার যথা বিনিয়োগকারী গ্রাহক, সরবরাহকারী, ব্যাংক ও আর্থিক প্রতিষ্ঠান, ইন্স্যুরেন্স কোম্পানী, সেবা প্রদানকারী, বিএসইসি, রেজিস্ট্রার অব জয়েন্ট স্টক কোম্পানীজ, সিডিবিএল, সিএসই, ডিএসই ও বিভিন্ন সরকারী প্রতিষ্ঠান এর নিকট কৃতজ্ঞতা জানাচ্ছে। যাদের সর্বাত্মক সাহায্য সহযোগীতায় আজ আমরা এতদূর এগিয়ে এসেছি।

আপনাদের পরিচালকগণ প্রতিষ্ঠানের কর্মচারীদের অবদানের কথা গভীর শ্রদ্ধার সাথে স্মরণ করছে। তাদের ব্যক্তিগত ও যৌথ অবদান কোম্পানীকে বর্তমান অবস্থানে আনতে সহায়তা করেছে। পরিচালনা পর্ষদ কোম্পানীর কর্মকর্তা - কর্মচারীদের পরিবারবর্গের আন্তরিক সহযোগীতার কথাও স্বীকার করছে যার ফলে কর্মকর্তা-কর্মচারীগণ মনোযোগের সহিত তাদের দায়িত্ব পালনে সক্ষম হচ্ছেন।

আমরা আশা করছি আগামীতে অনুষ্ঠিতব্য বার্ষিক সাধারণ সভায় আপনারা যোগদান করে সভাকে সাফল্য মণ্ডিত করবেন।

পরিচালনা পর্ষদের পক্ষে



সৈয়দ আলী জওহর রিজভী  
ব্যবস্থাপনা পরিচালক