



Directors' Report to the Shareholders

Dear Shareholders,

Assalam-u-Alaikum and a very good morning.

The Board of Directors of Summit Alliance Port Limited (SAPL) welcomes you all to the 15th Annual General Meeting of the company and pleased to submit before you the operational activities and audited financial statements of the company for the year ended on 30th June 2019.

The Directors' Report is prepared in compliance with section 184 of the Companies Act 1994, Bangladesh Securities and Exchange Commission's Notification No.BSEC/CMRRCD/2006-158/207/Admin/80 dated 3rd June 2018 and other applicable laws and regulations.



Business Activities

Established in December 2003 in Patenga Industrial Area on the International Airport Road, Chattogram, the Company (SAPL) was listed with Dhaka and Chattogram Stock Exchange effective from 16th October 2008. SAPL has three container depots (including one depot of erstwhile OCL) and all the depots at Chattogram have the certification from Global Security Verification (GSV) which is the leading international network for supporting the development and implementation of measures for enhancing global supply chain security. This GSV certificate has established the fact that the company has the appropriate security measures, as published by the US Bureau of Customs and Border Protection, in place and that these measures are implemented and maintained throughout the facilities. Along With GSV, all SAPL facilities are International Ship & Port Security (ISPS) compliant.

Company's Inland Water Container Terminal (known as Muktarpur Terminal or RT) facility, established on 15.19 acres of freehold land on the bank of river Dhaleshwari in Muktarpur under Munshiganj District, is the first of its kind in the country's private sector. Being similar in certain respect to the Off-Dock establishment, it has the bonded warehouse facilities with required handling equipment for container freight station to handle export and import cargo as well as for storage of empty containers. With regular vessel calls at Muktarpur Terminal and frequency of more than one vessel per week the facility is providing a much needed alternative to both Chattogram Port and the Chattogram based Off-Docks. Having already established regular export and import cargo movement along the Chattogram – Dhaka route the company is now focusing on facilitating bilateral trade with India by connecting SAPL-RT to the Ports on the Eastern coast of India. Necessary regulatory approval has already been sought from the Ministry of Shipping and the same is expected to be received shortly.

Company's valued clientele includes Maersk Line, Mediterranean Shipping Corporation, CMA-CGM, APL, Damco, APL Logistics, Kuehne + Nagel, Expo Freight, Hapag Lloyd, ONE, OOCL, PIL, China Shipping Line, Yang Ming Line, Shipping Corporation of India, UPS, DSV, etc. as well as several other prestigious Main Line Operators and Freight Forwarders who are prominent in the country.

Principal activity of the Company is to provide ICD / CFS services, from both the Chattogram and Munshiganj facilities, to its valued clients and includes as under:

Inland Container Depot (ICD): Comprising of transportation and storage of empty containers at SAPL's yard and redelivery of the containers to various locations as per client's advice. Company also provides some customized services to its clients such as Container condition survey, its repair and maintenance, Fumigation etc.

Container Freight Station (CFS): Comprising of activities related to Export cargo handling as well as Import cargo handling and the services include:

Receiving of export cargo, storage of the same in bonded warehouse, documentation to complete formalities related to export, stuffing (loading) of the cargo in the container and transportation of the same, after completion of due Customs formalities, to Chattogram Port's Container Yard or Vessel Hook point as per Client's advice.

Receiving import container from Chattogram Port's yard and transporting the same to SAPL's yard, documentation, un-stuffing of the import cargo after completion of due Customs formalities and handing over of cargo to clients.



SAPL has four subsidiary companies as under:

- Summit Alliance Port East Gateway (I) Pvt. Limited:** Company's newly established Kolkata Terminal (SAPL- KT) consists of Garden Reach Jetty 1 & 2 along with BISN Jetty. It is situated on the bank of River Hooghly and is located just beside Kolkata Port Trust Container Terminal comprising of total area of 10 acres and river front of 400m in length. The facility has Warehouse area (Transit Shed) of 1,187 sqm, Hard Stand Area for cargo storage of 4,048 sqm and open area for cargo storage of 13,890 sqm. KT was handed over to the Company's Indian subsidiary by Inland Waterways Authority of India (IWAI, under Ministry of Shipping) on 30th Oct 2018 & commercial operation started from 31st Oct 2018 under a 30 year concession. Initial Yearly target given to Government of India was 350,000 MT but the Company has proudly exceeded the target by handling 563,694 Ton till June 2019 within a span of 8 months of operation under reporting period which is detailed below:



Month	FLY ASH (Tonnage)	OTHER (Tonnage)	TOTAL (Tonnage)
Nov-18	24,956	16,723	41,679
Dec-18	41,311	9,770	51,081
Jan-19	41,133	35,858	76,991
Feb-19	44,976	27,269	72,245
Mar-19	48,848	27,447	76,295
Apr-19	75,847	9,089	84,936
May-19	85,371	12,317	97,688
Jun-19	47,858	14,921	62,779
Total	410,300	153,394	563,694

• **Cemcor Limited** : SAPL holds all but 4 shares of the company's 1,758,300 ordinary shares of Tk.10/- each. Cemcor is a private limited company. Cemcor in turn owns 100% shares of Wahid Spinning Mills Limited (WSML) which was purchased from its promoters on 19th September 1999. WSML was incorporated as private limited company on 6th September 1999 under the Companies' Act 1994. Neither Cemcor nor its subsidiary WSML is operative.

• **Container Transportation Services Limited (CTSL)**: was formed as a private limited company on 25th November 2013 under Companies Act 1994 with the main objective to transport containerized export/import cargo to/from Chattogram Port and other Depots. CTSL commenced operation from July 2014. SAPL owns 99% shares of CTSL and the company has 29 unit of Prime Movers with similar unit of Trailers to carry its operation.

• **Summit Alliance Port Pte. Limited (SAPPL)**: Company's Singaporean subsidiary with the main aim of maintaining close liaison with the Regional and Head offices of the International Shipping Lines that are located in Singapore as well as assisting with sourcing of high-quality Port and warehouse equipment that are required by the Company's facilities at Chattogram, India and Muktarpur.

Financial Performance and Results

Segment wise performance compared with last year is detailed below:

Taka in Million

Particulars	Year ended on 30 th June 2019		Year ended on 30 th June 2018	
	Con.	Sep.	Con.	Sep.
Revenue	1,459.5	1,388.7	1,387.0	1,344.5
Operating Expenses	(713.4)	(660.9)	(665.5)	(632.5)
Gross Profit	746.0	727.8	721.5	712.0
General & Administrative Expenses	(143.6)	(136.9)	(139.6)	(125.3)
Advertisement & Sales Promotion Expenses	(2.4)	(1.2)	(0.1)	(0.1)
Operating Profit	599.9	589.7	581.8	586.6
Other Income	10.9	10.9	3.6	3.1
Loss on sale of Financial Assets	-	-	(0.2)	(0.2)
Finance Expenses	(302.3)	(295.2)	(239.7)	(233)
Loss from other operation	(67.6)	(67.6)	(132.8)	(132.8)
Profit before BPPF	240.9	237.8	212.7	223.7
Beneficiaries' Profit Participation Fund (BPPF)	(11.9)	(11.9)	(11.2)	(11.2)
Profit Before Tax	228.9	225.9	201.5	212.5
Current Income Tax	(52.6)	(51.3)	(44.8)	(44.4)
Deferred Tax	(28.6)	(28.6)	(19.2)	(19.2)
Profit after Income Tax	147.7	145.9	137.5	148.9

Our valued Shareholders will observe from the above table that Company's Operating Profit (mainly from the Off-Dock operations) increased over last year but due to adjustment of loss on operation of Muktarpur Terminal and absorption of interest on borrowing, Net Profit after Tax did not increase as expected though still reflecting an increase of 7.5%, over the preceding financial year. Retained Earnings of the Company as on 30th June 2019 including the NPAT of the current year amounted to Tk.154.7m (refer to notes to the financial statements No.16). In view of this situation, your Board has recommended dividend for the year under report as under:

Dividend

Figure in million taka

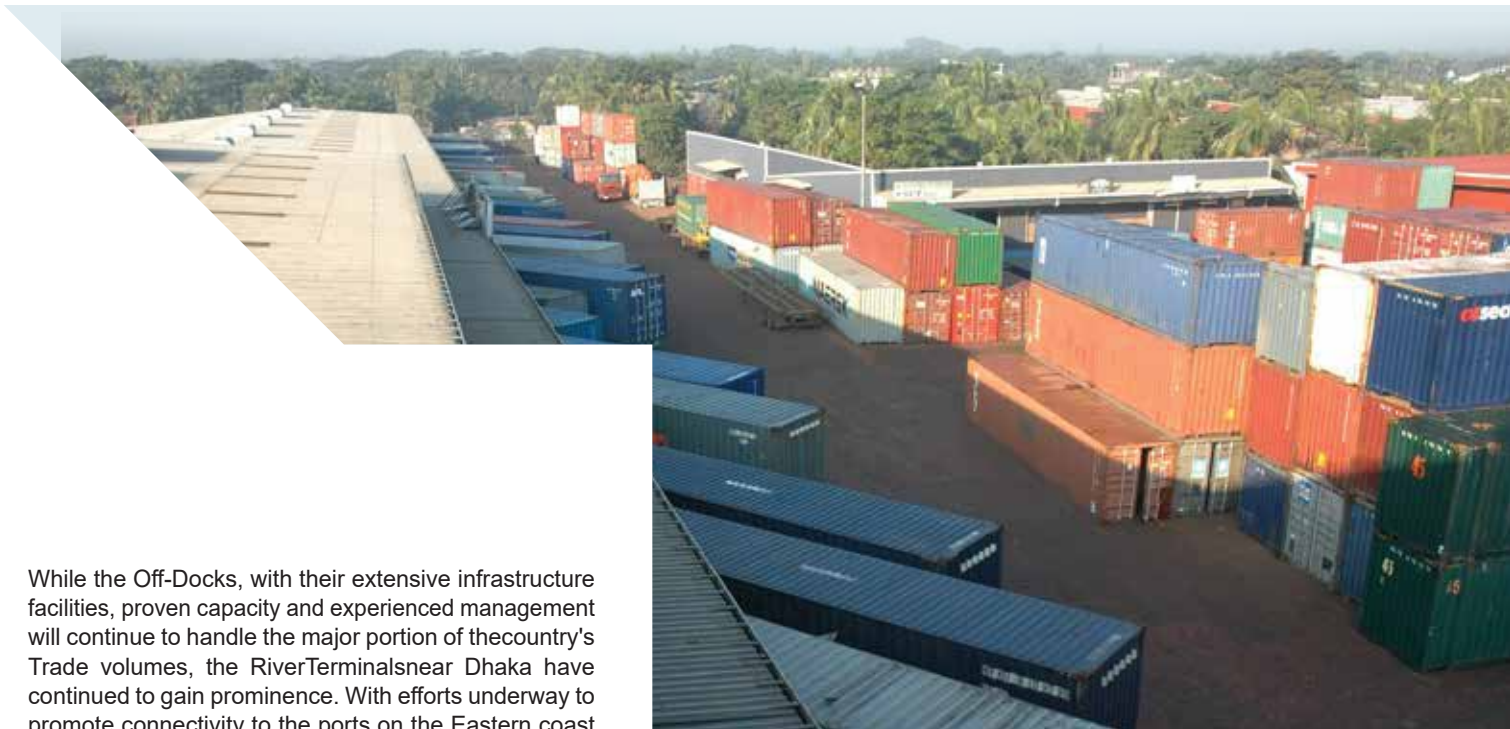
	2018-19
Cash Dividend: 6 % (2017-18: 12.5%): By appropriation of Retained Earnings	133.9
Stock Dividend: 4% (One share for each 25 shares held): By capitalization of part of the Share Premium balance (Tk.171.8m on 30-06-2019) in compliance with the provision contained in Section 57(2) of the Companies Act 1994 (2017-18: Nil)	89.3

Shareholders whose name appear in Members'/Depository Register on the Record Date on 17th November 2019 shall be entitled to receive total dividend subject to approval of the shareholders in the ensuing 15th Annual General Meeting scheduled to be held on 12th December 2019.

Additional Disclosures per Condition-5 of the Corporate Governance Code

i. Industry outlook and possible future developments in the industry

The Chattogram based Off-Dock Industry, being directly tied to the Country's trade performance and Chattogram Port's handling capability, continued to experience overall steady growth in the 12 month period from July 2018 – June 2019 compared to the corresponding previous period. The Off-Dock Export volume experienced growth of 6.30% which, while being lower than the 9.07% growth of the previous year, was commendable in the present challenging global economy. Import volumes however reduced by 8.38% as Chattogram Customs House allowed the Importers to use the Port for Import devanning of the items that are allocated exclusively for the Off-Docks, a move that led to further congestion at Chattogram Port.



While the Off-Docks, with their extensive infrastructure facilities, proven capacity and experienced management will continue to handle the major portion of the country's Trade volumes, the River Terminals near Dhaka have continued to gain prominence. With efforts underway to promote connectivity to the ports on the Eastern coast of India a new market segment will be created for the country's bilateral trade with India without hampering the volumes presently being handled by the Chattogram based Off-Docks.

With Chittagong Port facing challenges with capacity constraints, the River Terminals will offer a vital alternative in the immediate future for the Country's Trade growth to continue unhampered.

ii. Segment-wise performance

Principal activities of the company have been explained under 'Business Activities'. Segment wise performance comprising of volume handled and revenue earned during the year under report compared with that of preceding year is shown below:

Segment	2018-19		2017-18	
	Volume (TEUs)	Revenue (Taka in million)	Volume (TEUs)	Revenue (Taka in million)
SAPL Chattogram Off-Dock Services:				
Export	122,658	875.5	119,125	794.0
Import	34,452	210.1	34,579	240.6
Empty Container (ICD)	1,796,631	303.0	1,892,692	309.9
SAPL- IWCT:				
Export	5,859	9.3	694	1.2
CFS Service	3,316	17.2	424	2.1
Project Cargo	541	5.4	0	5.1
Empty Service	3,981	8.3	482	1.0
Container Haulage (by subsidiary, Container Transportation Services Limited)	-	44.6	-	42.5
Summit Alliance Port East Gateway India (Pvt.) Ltd.	-	26.2	-	-



iii. Risks and Concerns including internal and external risk factors, threats to sustainability and negative impact, if any

Off-Dock operation is highly dependent on the efficiency of handling exports and imports by Chattogram Port Authority that generate from International Trade of the Country. Therefore any disruption in Chattogram Port operation will have adverse impact on the trade volume of the Country and have consequential effect on the business of the Company. While Chattogram Port is facing capacity shortage problems, the Government has recognized the urgency of the matter and already undertaken fast-track projects like the Patenga Container Terminal and Bay Container Terminal to address the challenge. Besides the dependency on Chattogram Port, the project is close to the Bay of Bengal and thereby risking the possibility of being affected by sea driven natural calamities. However the recently constructed protection embankment by the Bangladesh Water Development Board has reduced this risk greatly. Furthermore the same embankment has been earmarked to be part of the Asian Super Highway which should lead to further strengthening of the structure and thereby minimizing any potential risk from sea driven calamities.

The Muktarpur Terminals are also highly dependent on Chattogram Port to carry out the necessary transshipment container movement and will therefore be affected by any delays to the planned expansion works being carried out by Chattogram Port. Unlike the Off-Docks however the Muktarpur Terminals have the advantage and opportunity of trade activities directly with Bangladesh's neighboring countries, whereby Chattogram Port will not have to be used.

Finally, all Off-Dock and Terminals companies are dependent on renewing permission/clearance from Chattogram/Pangaon Custom House (NBR), Chattogram Port Authority and various other relevant Government Agencies. Delay at any stage can have consequential effect in smooth continuation on the operations.



iv. Cost of Goods sold, Gross Profit Margin and Net Profit Margin

Reflected in the 'Comprehensive Income Statement'.

v. Related Party Transactions

Reference is made to Note-35 on Financial Statements

vi. Utilization of proceeds from IPO

Not applicable

vii. Explanation of financial results after IPO

Not applicable

viii. Significant variance between Quarterly and Annual Financial Statements

Other than issues detailed under Clause-xvii below there is no other significant variance between Quarterly and Annual financial statements.

ix. Remuneration of Directors

Remuneration, performance and other related perquisites/benefits of Executive Directors are reviewed annually and approved by the Chairman and Managing Director. A statement is included in Note-29.1 on Financial Statements. Non-Executive Directors including Independent Directors are paid only attendance fee per meeting.

x. The Financial Statements prepared by the management of the Company present fairly its State of Affairs, the result of Operations, Cash Flows and Changes in Equity.

xi. Proper Books of Accounts have been maintained.

xii. Appropriate Accounting Policies have been consistently applied in preparation of the Financial Statements and that the Accounting estimates are based on reasonable and prudent judgment.

xiii. International Accounting Standards (IAS) and International Financial Reporting Standards (IFRS), as applicable in Bangladesh have been followed in preparation of the Financial Statements.

xiv. The Company maintains a sound Internal Control System which gives reasonable assurance against any material mis statement. The internal control system is regularly reviewed by the Company's Internal Audit Team.

xv. Being compliant with all regulatory provisions, as applicable, the company ensures that minority shareholders are protected from abusive actions by interested quarter including controlling shareholders.



xvi. There is no significant doubts upon the Company's ability to continue as a going concern.

xvii. During the current financial year under report, the financial result have adverse impact due to:

- Interest expense for the reporting period has increased substantially due devaluation of BDT against USD and also for increased LIBOR rate while prepaying the Foreign Currency loan and interest rate of Local Currency has also gone up.
- Loss on Operation of the Muktarpur Terminal Operation of Tk. 67.6 m.

xviii. Key operating and financial data of immediately preceding 5(five) years has been summarized in **Annexure-2**.

xix. Reasons for not declaring dividend for the year: Not applicable.

xx. No interim dividend, bonus or cash, has been declared during the year.

xxi. The number of Board meetings held during the year and attendance by each director has been disclosed in the following chapter under the caption: Directors' meeting and attendance.

xxii. The pattern of shareholding has been reported to disclose the aggregate number of shares in **Annexure-3**.

xxiii. Directors' Appointment and reappointment: Reported in the chapter under the caption: Directors' Election and appointment/reappointment. Brief resume of the Directors have also been printed under 'Introducing the Directors'

xxiv. Management discussion and analysis on the company's position and operations along with a brief on changes in the financial statements duly signed by MD is enclosed in **Annexure-4**.

xxv. Declaration or Certification by MD and CFO to the Board as required under condition 3(3) of Corporate Governance Code is enclosed in **Annexure-5**.

xxvi. Report as well as certification regarding compliance of conditions of Corporate Governance Code by a Chartered Accountant is enclosed in **Annexure-6**.

Directors

• Directors' meeting and attendance

During the financial year from 1st July 2018 to 30th June 2019, the Board of Directors held five (5) meetings. Name of the Directors and the number of meetings attended by each are given below:

Name of Directors	Attended	
Mr. Muhammed Aziz Khan	03	
Mrs. Anjuman Aziz Khan	00	
Mr. Jowher Rizvi	05	
Mr. Abdul-Muyeed Chowdhury	04	Nominee Director appointed on 30.09.2018
Mr. Lutfu Mawla Ayub	03	Independent Director
Mr. Helal Uddin Ahmed	01	Independent Director. Appointed on 29.01.2019
Rear Admiral (Retd.)Riazuddin Ahmed	04	Independent Director
Mr. Md. Latif Khan	05	
Ms. Ayesha Aziz Khan	00	
Ms. Azeeza Aziz Khan	04	
Mr. Faisal Karim Khan	04	
Mr. Syed Yasser Haider Rizvi	01	
Mr. Syed Nasser Haider Rizvi	05	
Mr. Syed Fazlul Haque	05	
Captain Asif Mahmood	05	
Captain Kamrul Islam Mazumder	05	

The Directors who could not attend the meetings were granted leave of absence.

• Directors' Election and Appointment/ Re-Appointment

As per Article 42 of the Company's Articles of Association Mr. Syed Ali Jowher Rizvi, Ms. Azeeza Aziz Khan, Captain Asif Mahmood, Captain Kamrul Islam Mazumder and Rear Admiral Riazuddin Ahmed shall retire in the 15th Annual General Meeting by rotation and being eligible, offer them for re-election.

Mr. Syed Fazlul Haque, appointed in the Board as a nominee of Alliance Holdings Limited was withdrawn. However Summit Holdings Limited, one of the sponsor holding 8.07% shares, expressed to nominate Mr. Haque in the Board and in exercise of power vested in Article 41 of the Company's Articles of Association, Board in its meeting held on 30th April 2019 inducted Mr. Syed Fazlul Haque in the Board, in addition to existing members, as nominee of Summit Holdings Limited.

Besides, in compliance with the condition (2a) of Corporate Governance Code as issued by BSEC vide its Notification No. BSEC/CMRRCD/2006 - 158/207/Admin/80 dated 3rd June 2018, Board also appointed Mr. Helal Uddin Ahmed as an Independent Director in its meeting held on 29th January 2019 and shall be placed in the 15th AGM for approval of shareholders

• Audit Committee

Audit Committee is comprised of Board members as under

01	Mr. Lutfе Mawla Ayub	Independent Director	Chairman
02	Mr. Abdul-Muyeed Chowdhury	Non-Executive Director	Member
03	Mr. Syed Fazlul Haque, FCA	Non-Executive Director	Member
04	Mr. Syed Yasser Haider Rizvi	Addl. Managing Director	Member
05	Ms. Ayesha Aziz Khan	Non-Executive Director	Member
06	Ms. Azeeza Aziz Khan	Director	Member
07	Captain Asif Mahmood	Director	Member
08	Captain Kamrul Islam Mazumder	Director	Member

During the year under report five meetings of the Audit Committee were held.

Statutory Auditors

Hoda Vasi Chowdhury & Co, Chartered Accountants, will retire in the ensuing AGM and being eligible, has offered for re-appointment for the next financial year ending on 30th June 2020. Your Board also recommended Hoda Vasi Chowdhury & Co for re-appointment for the financial year 2019-20 and to continue in the office until holding of the 16th Annual General Meeting of the company, subject to approval of the Shareholders in the forthcoming 15th Annual General Meeting.

Business Expansion

The merged company is the first Off-Dock company in the private sector and commenced operations in April 1986 in the name of Ocean Containers Limited. Since then your Board has been continuously striving to expand facilities and improve performance standard to accommodate the increased demand that arose from the confidence and trust our valued customers reposed on our high standard services. With the Chattogram Off-Dock facilities, Sangu Project in Chattogram and Munshiganj facility in Dhaka Division combined your company today has approx. 139.35 acres of freehold land and has recently increased Warehouse facilities presently having over 815,300sft for handling Export & Import cargo. With the company's large client base, coupled with the consistent volume growth, your Board will continue to make all efforts to retain the existing clients, accommodate their growth and also procure further new clients.

With the recently implemented National ICD – CFS Policy the ability to negotiate and increase tariffs has been severely limited. Despite this SAPL is continuing to target expansion possibilities with the objective of meeting the organic growth of the existing clients as well as cater to potential new clients who are increasingly attracted to SAPL's professional management and world-class infrastructure as it is expected the market demand – supply situation will eventually lead to the tariff matter being addressed.

The Company's Muktarpur Terminal has in the meantime, upon belatedly receiving necessary regulatory permissions, is now providing the full service cycle of Export and Import handling and volume growth has been encouraging.



Going concern

While approving the financial statements, Directors have made appropriate enquiries and analyzed the significant financial, operating as well as other indicators for enabling them to understand the ability of the company to continue its operations for a foreseeable period. Directors are convinced and have a reasonable expectation that the company has adequate resources to continue its operation consistently for the foreseeable future. Therefore the company adopted the Going Concern basis in preparing these financial statements.

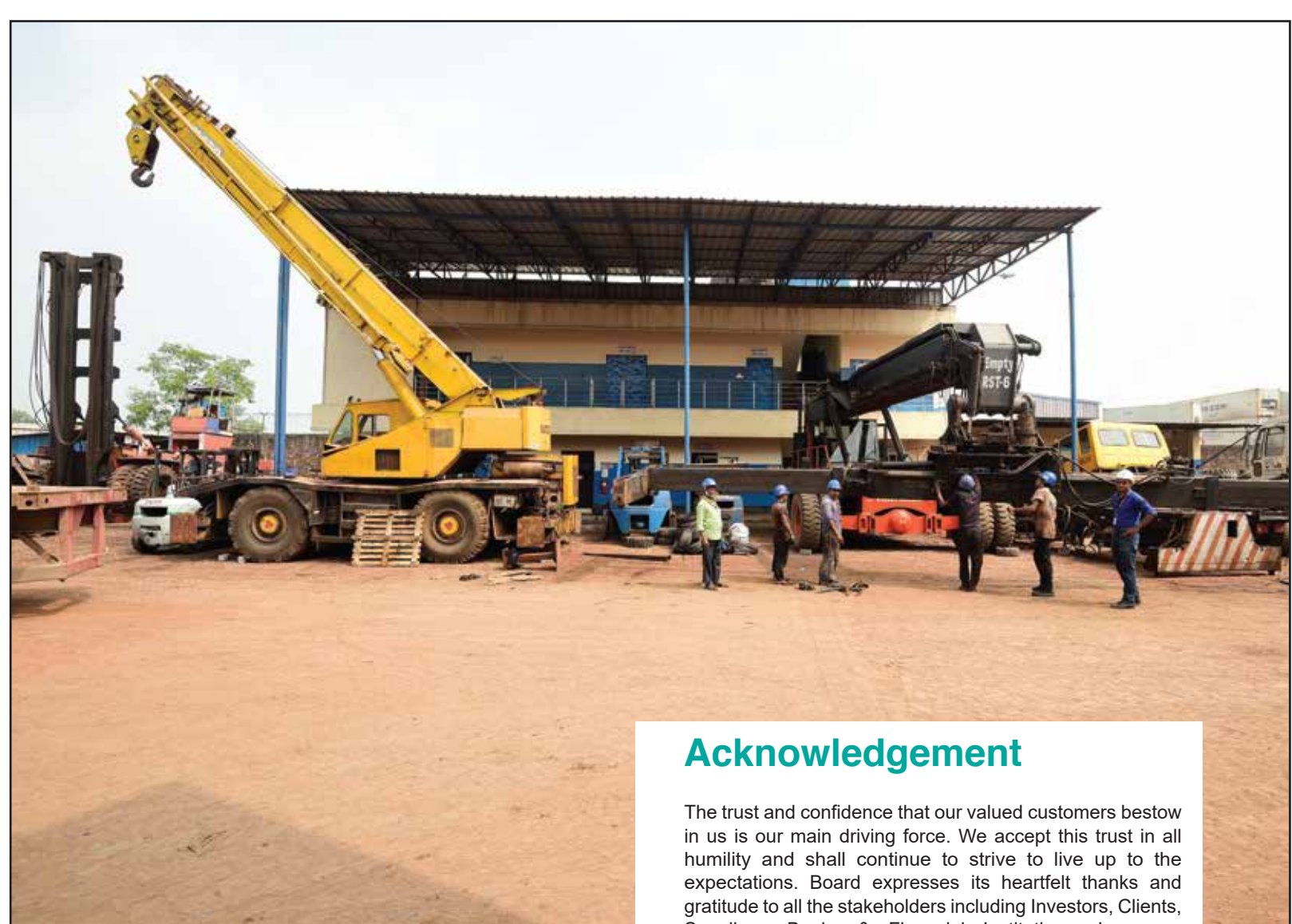
Corporate Governance

Corporate Governance is the system through which companies are directed, guided and controlled by the Board, keeping in view its accountability to the shareholders. Your company strives to maintain full compliance with the laws, rules and regulations that govern the business and to uphold the highest standards.

Since corporate governance is not a static process, we always continue to improve our practices. A separate chapter on corporate governance has been reported in this Annual Report.

Corporate Social Responsibility

As part of the ongoing commitment to the society and environment in which the Company conducts its business, SAPL remains promise bound to perform its obligation. We shall continue our drive to further promote social and environmental improvements whenever opportunity arises.



Status of Compliance

A status report on compliance as per the Commission's Notification No. BSEC/CMRRCD/2006 - 158/207/Admin/80 dated 3rd June 2018 is enclosed in **Annexure-1**.

Human Resources Management

People are the most important resource and key to the success of any organization. To develop and equip the employees with key skills, the company places great emphasis on the development of its people and hence efforts are made to send our people to various courses and workshop. In-house workshops are also arranged as and when required for updating knowledge on the respective functional areas.

Acknowledgement

The trust and confidence that our valued customers bestow in us is our main driving force. We accept this trust in all humility and shall continue to strive to live up to the expectations. Board expresses its heartfelt thanks and gratitude to all the stakeholders including Investors, Clients, Suppliers, Banks & Financial Institutions, Insurance Companies, Service Providers, Bangladesh Securities & Exchange Commission, Registrar of Joint Stock Companies & Firms, Central Depository of Bangladesh Limited, Dhaka Stock Exchanges and Chattogram Stock Exchanges, various Government Authorities and agencies as well as Individuals who have helped us achieve what we are today.

Your Directors would like to put on record its deep appreciation of the efforts made by the employees of the Company. Their commitment and passion, both individually and through teamwork, have helped achieve SAPL that it is today. The Board also recognizes and appreciates the critical support provided by the families of the employees which enables them to focus on their work in SAPL.

On behalf of the Board of Directors,

A handwritten signature in black ink, appearing to read 'Jowher Rizvi'.

Jowher Rizvi
Managing Director



পরিচালকবৃন্দের প্রতিবেদন

২০১৯ সালের ৩০শে জুন পর্যন্ত সম্মানিত শেয়ারহোল্ডারদের জন্য

প্রিয় শেয়ার হোল্ডারবৃন্দ,

আসসালামুআলাইকুম ও শুভ সকাল,

সামিট এ্যালায়েন্স পোর্ট লিমিটেড (এসএপিএল) এর ১৫তম বার্ষিক সাধারণ সভায় পরিচালনা পর্ষদের পক্ষ থেকে আপনাদের সবাইকে স্বাগত জানাচ্ছি। আপনাদের সামনে ৩০ শে জুন ২০১৯ তারিখে সমাপ্ত আর্থিক বছরের কোম্পানীর পরিচালনা কার্যক্রম এবং নিরীক্ষিত আর্থিক বিবরণী উপস্থাপন করতে পেরে আমরা আনন্দিত।

পরিচালনা পর্ষদের প্রতিবেদন প্রনয়নের ক্ষেত্রে ১৯৯৪ সালের কোম্পানী আইনের ১৮৪ ধারা এবং ৩ জুন ২০১৮ তারিখে প্রকাশিত বাংলাদেশ সিকিউরিটিজ এন্ড এক্সচেঞ্জ কমিশনের নোটিফিকেশন নং বিএসইসি / সিএমআরআরসিডি/২০০৬ - ১৫৮/২০৭/ এডমিন /৮০ অনুসরণ করা হয়েছে।



ব্যবসায়ীক কার্যক্রম:

২০০৩ সালের ডিসেম্বরে প্রতিষ্ঠিত এসএপিএল, ঢাকা এবং চট্টগ্রাম স্টক এক্সচেঞ্জ এ তালিকা ভুক্ত হয় ১৬ অক্টোবর ২০০৮ সালে। কোম্পানীর মূল স্থাপনা সমূহ চট্টগ্রাম আন্তর্জাতিক বিমান বন্দর সড়ক সংলগ্ন পতেঙ্গা বানিজ্যিক এলাকায় অবস্থিত (যার মধ্যে পূর্বেকার ওসিএল ডিপোও অন্তর্ভুক্ত আছে) সকল ডিপো সমূহের অনুকূলে গ্লোবাল সিকিউরিটি ভেরিফিকেশন (জিএসভি) সনদ রয়েছে এবং এই প্রতিষ্ঠানটি একটি নেতৃস্থানীয় আন্তর্জাতিক নেটওয়ার্ক যেটা বৈশ্বিক সরবরাহ ব্যবস্থার সকল নিরাপত্তা উন্নয়নে এবং বাস্তবায়নে সহায়তা করে থাকে। জিএসভি এর সনদ এই বাস্তবতাই প্রতিষ্ঠা করেছে যে, কোম্পানীর যথাযথ নিরাপত্তা ব্যবস্থা রয়েছে যেটা আমেরিকার ব্যুরো অফ কাস্টমস্ এবং সীমান্ত নিরাপত্তার প্রতিবেদনে প্রকাশিত হয়েছে এবং এই নিরাপত্তা ব্যবস্থা আমাদের সকল স্থাপনা সমূহে এবং বৈদেশিক বানিজ্যে ও প্রতিপালিত হচ্ছে।



মুন্সীগঞ্জ জেলার মুক্তারপুরস্থ ধলেশ্বরী নদীর উত্তর তীরে কোম্পানীর নিজস্ব ১৫.১৯ একর জায়গায় অভ্যন্তরীণ নৌ-কন্টেইনার টার্মিনাল স্থাপিত যা নৌ-টার্মিনাল বা বন্দর নামেও পরিচিত। এই ধরনের নৌ-টার্মিনাল/বন্দর বাংলাদেশের বেসরকারী খাতে এই প্রথম। অফ-ডক স্থাপনার মত একই ধরনের-যেখানে সকল রপ্তানি ও আমদানিকৃত পণ্য সামগ্রী পরিচালন ও পরিবহনে প্রয়োজনীয় যন্ত্রপাতি সমেত শুল্ক কর্তৃপক্ষের নিয়ন্ত্রনাধীন বন্ডেড গুদামের (কন্টেইনার ফ্রেইট স্টেশন) সুবিধাদি থাকে/আছে এবং পাশাপাশি খালি কন্টেইনার মজুত ও সংরক্ষণ করার ব্যবস্থা ও রয়েছে। এ ছাড়া এই নৌ-বন্দরে চট্টগ্রাম বন্দর থেকে পণ্য আনা নেয়ার জন্য কন্টেইনারবাহী জাহাজ ভিড়ানো ও চলাচলের সুবিধাদি রয়েছে। আমদানি-রপ্তানিকারকগণ এই নৌ-পথ ব্যবহারের ফলে প্রতিযোগিতাপূর্ণ তুলনামূলক ভাবে সাশ্রয়ী মূল্যে পণ্য পরিবহনের সুবিধা পাচ্ছেন শুধু তাই নয় বরং তীব্র যানজটে ইতিমধ্যে ভারাক্রান্ত ঢাকা-চট্টগ্রাম সড়ক পথের অনিশ্চয়তা থেকে ও নিষ্কৃতি পাচ্ছেন।

কোম্পানীর সম্মানিত গ্রাহকদের মধ্যে মার্কস্ লাইন, মেডিটারেনিয়ান শিপিং, সিএমএ-সিজিএম, এপিএল, ড্যামকো, এপিএল লজিস্টিকস্, কুহনে+নাগেল, এক্সপোফ্রেইড, হ্যাপাগ লয়েড, ওয়ান (এনওয়াইকে, কে-লাইন এবং মিৎসু ওএসকে লাইন এর একীভূত), ওওসিএল, পিআইএল, চায়না শিপিং লাইন, ইয়াং মিং লাইন, শিপিং কর্পোরেশন অফ ইন্ডিয়া, ইউপিএস ও ডিএসভি ইত্যাদি এবং আরো অন্যান্য স্বনামখ্যাত মেইনলাইন অপারেটর এবং নেতৃস্থানীয় ফ্রেইড ফরওয়ার্ডারও রয়েছেন। কোম্পানির মূল কার্যক্রমের মধ্যে আইসিডি/সিএফএস এর মাধ্যমে চট্টগ্রাম ও মুন্সীগঞ্জ উভয় দিকে নদী পথে আমাদের সম্মানিত গ্রাহকদের নিম্নে বর্ণিত সেবা প্রদান করা হয়:

১. অভ্যন্তরীণ কন্টেইনার ডিপো: এই সেবার মধ্যে রয়েছে খালি কন্টেইনার সমূহ পরিবহন ও এসএপিএল ইয়ার্ডে সংরক্ষণ এবং গ্রাহকের পরামর্শে তাদের নির্দেশিত স্থানে পুনরায় কন্টেইনার পরিবহন। এছাড়াও কিছু বিধিবদ্ধ সেবা যেমন কন্টেইনারের অবস্থা সার্ভে, তার মেরামত ও রক্ষনাবেক্ষন এবং জীবানু মুক্ত করা (ফিউমিগেশন) ইত্যাদি অত্র কোম্পানী প্রদান করে থাকে।

২. কন্টেইনার ফ্রেইট স্টেশন (সিএফএস)- আমদানী ও রপ্তানীকৃত পণ্য পরিবহন, মজুতকরণ সংক্রান্ত যাবতীয় কার্যক্রম পরিচালনা এবং এই ব্যবস্থায় যে সকল কার্যপরিচালনা বা গ্রাহক সুবিধা প্রদান করা হয়-

- গ্রাহকদের কাছ থেকে রপ্তানি পণ্য গ্রহণ, গৃহিত পণ্য সমূহের কোম্পানীর বন্ডেড ওয়ারহাউজে মজুদকরণ, মজুতকৃত এই সকল পণ্যের রপ্তানির জন্য কাস্টমস্ সংক্রান্ত সকল দলিল দস্তাবেজ তৈরী ও অন্যান্য যাবতীয় আনুষ্ঠানিকতা সম্পন্ন করার মাধ্যমে এবং উক্ত পণ্য সমূহ কাস্টমস্ নির্দেশিত সকল কার্যক্রম সম্পাদন শেষে গ্রাহকের চাহিদা মোতাবেক চট্টগ্রাম বন্দরের কন্টেইনার পোর্ট ইয়ার্ড এ পৌঁছানো এমনকি জাহাজীকরণ পর্যন্ত সুবিধা প্রদান।

- আমদানি কৃত পণ্যের কন্টেইনারের ক্ষেত্রে চট্টগ্রাম বন্দর থেকে কন্টেইনার খালাসকরণ, কাস্টমস্ এবং আমদানি ক্ষেত্রে যাবতীয় আনুষ্ঠানিকতা সম্পন্নকরণ শেষে কোম্পানির ডিপোতে উক্ত পণ্য সমূহের আনস্টাফিং সম্পন্ন করে গ্রাহকদের চাহিদা অনুযায়ী সেগুলো নির্দিষ্ট গন্তব্যে পৌঁছানোর ব্যবস্থা করা।

এসএপিএল (SAPL) এর নিম্নোক্ত ০৪(চারটি) সহযোগী প্রতিষ্ঠান রয়েছে:

- **সামিট এ্যালাইন্স পোর্ট ইন্ড গেটওয়ে (ইন্ডিয়া) প্রাইভেট লিমিটেড:** BISN জেটিসহ গার্ডেন রিচের ১নং এবং ২নং জেটি সমেত কোম্পানীর নতুন স্থাপিত কলকাতা টার্মিনাল (SAPL-KT নামে পরিচিত)। এই টার্মিনালটি হুগলী নদীর তীরে অবস্থিত এবং কলকাতা পোর্ট ট্রাস্ট এর কন্টেইনার টার্মিনালের পাশে সর্বমোট ১০ একর জায়গা নিয়ে গঠিত এবং ইহার নদীর তীর সংলগ্ন ৪০০ মিটার দীর্ঘ জলসীমা রয়েছে। টার্মিনালটির সুবিধাদির মধ্যে ১,১৮৭ বর্গমিটার জুড়ে পণ্য রাখার গুদাম ঘর (ট্রানজিট সেড), ৪,০৪৮ বর্গমিটার জুড়ে পণ্য মজুত করার পাকা জায়গা এবং ১৩,৮৯০ বর্গমিটার জুড়ে খোলা জায়গায় পণ্য মজুতের ব্যবস্থা রয়েছে। ৩০শে অক্টোবর ২০১৮ইং তারিখে ভারতীয় শিপিং মন্ত্রনালয়ের অধীন ভারতীয় অভ্যন্তরীণ জলপথ কর্তৃপক্ষ (IWAI) অত্র কোম্পানীর অধীন ভারতীয় সম্পূরক কোম্পানীর (সাবসেডিয়ারী) নিকট কলকাতা টার্মিনালটি ৩০ বছর মেয়াদী চুক্তি ভিত্তিতে হস্তান্তর করে এবং ৩১ অক্টোবর ২০১৮ইং তারিখে এর বানিজ্যিক কার্যক্রম শুরু হয়। ভারত সরকার দ্বারা পণ্য হ্যান্ডলিং এর প্রাথমিক লক্ষ্য মাত্রা ধরা হয়েছিল ৩,৫০,০০০ (তিন লক্ষ পঞ্চাশ হাজার) মেট্রিক টন কিন্তু কোম্পানী এ জন্য গর্বিত যে, জুন ২০১৯ইং পর্যন্ত ০৮ (আট) মাসের ব্যবধানে এই প্রাথমিক লক্ষ্য মাত্রা অতিক্রম করেছে এবং ৫,৬৩,৬৯৪ (পাঁচ লক্ষ তেষষ্টি হাজার ছয়শত চুরানব্বই) মেট্রিক টন পণ্য হ্যান্ডেলিং করেছে। যার পণ্য ভিত্তিক বিশদ বিবরণ নিম্নে প্রদান করা হলো।

মাস	ফ্লাই-এ্যাশ (টন)	অন্যান্য (টন)	মোট (টন)
নভেম্বর-১৮	২৪,৯৫৬	১৬,৭২৩	৪১,৬৭৯
ডিসেম্বর-১৮	৪১,৩১১	৯,৭৭০	৫১,০৮১
জানুয়ারী-১৯	৪১,১৩৩	৩৫,৮৫৮	৭৬,৯৯১
ফেব্রুয়ারী-১৯	৪৪,৯৭৬	২৭,২৬৯	৭২,২৪৫
মার্চ-১৯	৪৮,৮৪৮	২৭,৪৪৭	৭৬,২৯৫
এপ্রিল-১৯	৭৫,৮৪৭	৯,০৮৯	৮৪,৯৩৬
মে-১৯	৮৫,৩৭১	১২,৩১৭	৯৭,৬৮৮
জুন-১৯	৪৭,৮৫৮	১৪,৯২১	৬২,৭৭৯
মোট	৪১০,৩০০	১৫৩,৩৯৪	৫৬৩,৬৯৪

- **সেমকর লিমিটেড:** এসএপিএল (SAPL), কোম্পানীর প্রতিটি ১০ টাকা মূল্যের ১৭,৫৮,৩০০ সাধারণ শেয়ারের ০৪ টি ব্যতীত সকল শেয়ারের সত্ত্বাধীকারী। সেমকর একটি প্রাইভেট লিমিটেড কোম্পানী যেটি ওয়াহীদ স্পিনিং মিলস্ লিমিটেড (WSML) এর ১০০% শেয়ারের মালিক যা এর উদ্যোগজন্দের কাছ থেকে ১৯৯৯ সালের ১৯ সেপ্টেম্বর ক্রয় করে নেয়। ওয়াহীদ স্পিনিং মিলস্ লিমিটেড (WSML) একটি প্রাইভেট লিমিটেড কোম্পানী যা কোম্পানী আইন ১৯৯৪ অনুসরণে ১৯৯৯ সালের ৬ই সেপ্টেম্বর নিবন্ধিত হয়। সেমকর লিমিটেড এবং সহযোগী প্রতিষ্ঠান ওয়াহীদ স্পিনিং মিলস্ লিমিটেড (WSML) কেউই ব্যবসায়িক ভাবে সক্রিয় নয়।
- **কন্টেইনার ট্রান্সপোর্টেশন সার্ভিসেস লিমিটেড (CTSL):** একটি প্রাইভেট লিমিটেড কোম্পানী যা কোম্পানী আইন ১৯৯৪ অনুসরণে ২০১৩ সালে ২৫ নভেম্বর গঠিত হয় যার মুখ্য উদ্দেশ্য হল আমদানি/রপ্তানিকৃত কন্টেইনার চট্টগ্রাম বন্দর ও অন্যান্য ডিপোর মধ্যে আনা-নেয়া করা। সিটিএসএল ২০১৪ সালের জুলাই মাস হতে ব্যবসায়িক কার্যক্রম পরিচালনা শুরু করেছে। বর্তমানে সিটিএসএল এর ৯৯% শেয়ার এসএপিএল (SAPL) ধারণ করে এবং পণ্য পরিবহন কার্যক্রমের জন্য অত্র কোম্পানীর ২৯টি প্রাইম মুভার এবং সম পরিমান ট্রেইলার রয়েছে।
- **সামিট এ্যালাইন্স পোর্ট প্রাইভেট লিমিটেড (SAPPL):** অত্র কোম্পানীটি মূল কোম্পানীর সিঙ্গাপুরীয় সম্পূরক (সাবসিডিয়ারী) কোম্পানী। এই কোম্পানীর মূল লক্ষ্য হচ্ছে সিঙ্গাপুরে অবস্থিত আন্তর্জাতিক শিপিং লাইনের সদর দফতর এবং আঞ্চলিক দফতর সমূহের সাথে যোগাযোগ রক্ষা করা। এছাড়া কোম্পানীর অধীনে থাকা চট্টগ্রাম ও মুক্তাপুর স্থাপনার জন্য প্রয়োজন মত বন্দর এবং ওয়ার হাউজের জন্য উচ্চমান সম্পন্ন যন্ত্রপাতির খোঁজ খবর সংগ্রহ কাজে সহায়তা করা।



আর্থিক কার্যক্রম ও ফলাফল:

গত বছরের তুলনায় খাত ওয়ারী আর্থিক ফলাফলের বিস্তারিত বিবরণ নিম্নে তুলে ধরা হলো:

মিলিয়ন টাকা

বিবরণ	৩০শে জুন ২০১৯ সমাপ্ত বছরের জন্য		৩০শে জুন ২০১৮ সমাপ্ত বছরের জন্য	
	একীভূত	পৃথক	একীভূত	পৃথক
আয়	১৪৫৯.৫	১৩৮৮.৭	১৩৮৭.০	১৩৪৪.৫
পরিচালন ব্যয়	(৭১৩.৪)	(৬৬০.৯)	(৬৬৫.৫)	(৬৩২.৫)
মোট লাভ	৭৪৬.০	৭২৭.৮	৭২১.৫	৭১২.০
সাধারণ ও প্রশাসনিক ব্যয়	(১৪৩.৬)	(১৩৬.৯)	(১৩৯.৬)	(১২৫.৪)
বিপণন ও পেশন ব্যয়	(২.৪)	(১.২)	(০.১)	(০.১)
পরিচালন মুনাফা	৫৯৯.৯	৫৮৯.৭	৫৮১.৮	৫৮৬.৬
অন্যান্য আয়	১০.৯	১০.৯	৩.৬	৩.১
আর্থিক সম্পদ বিক্রি বাবদ ক্ষতি	-	-	(০.২)	(০.২)
আর্থিক ব্যয়	(৩০২.৩)	(২৯৫.২)	(২৩৯.৭)	(২৩৩)
পরিচালনা জনিত ক্ষতি	(৬৭.৬)	(৬৭.৬)	(১৩২.৮)	(১৩২.৮)
বিপিপিএফ পূর্ববর্তী মুনাফা	২৪০.৯	২৩৭.৮	২১২.৭	২২৩.৭
বেনিফিসারিজ প্রফিট পার্টিসিপেশন এর লভ্যাংশের ভাগ (বিপিপিএফ)	(১১.৯)	(১১.৯)	(১১.২)	(১১.২)
কর পূর্ববর্তী মুনাফা	২২৮.৯	২২৫.৯	২০১.৫	২১২.৫
বর্তমান আয় কর	(৫২.৬)	(৫১.৩)	(৪৪.৮)	(৪৪.৪)
ডেফার্ড ট্যাক্স	(২৮.৬)	(২৮.৬)	(১৯.২)	(১৯.২)
কর পরবর্তী নীট মুনাফা	১৪৭.৭	১৪৫.৯	১৩৭.৫	১৪৮.৯

আমাদের সম্মানিত শেয়ারহোল্ডারগণ উপরের ছক থেকে দেখবেন যে, কোম্পানির পরিচালন মুনাফা (মূলত: অফ-ডক পরিচালনা থেকে) বৃদ্ধি পেয়েছে কিন্তু নৌ-টার্মিনালের পরিচালনা জনিত ক্ষতি এবং ঋণের সুদের সমন্বয়ের কারণে কর পরিশোধের পর নিট মুনাফার পরিমাণ পূর্বের বছরের তুলনায় ৭.৫ শতাংশ বাড়লেও তা আশানুরূপ হয়নি। বিভাজন/বন্টনের জন্য বর্তমান মুনাফার স্থিতি বিবেচনায় নিয়ে, কোম্পানীর পরিচালকগণ নিম্নলিখিতভাবে বিভাজন/বন্টন সুপারিশ করে ৩০ জুন ২০১৯ পর্যন্ত বর্তমান অর্থবছরে কোম্পানীর আর্থিক ফলাফলের প্রতিবেদন উপস্থাপন করছে:

আহরিত মুনাফার খাত:

মিলিয়ন টাকা

বিবরণ	২০১৮-২০১৯
নগদ লভ্যাংশ: ৬% (২০১৭-১৮: ১২.৫%) সঞ্চিত আয় থেকে আহরন	১৩৩.৯
স্টক লভ্যাংশ: ৪% (প্রতি ২৫ টি শেয়ারের জন্য ১ টি শেয়ার): শেয়ার প্রিমিয়ামের পূঁজির অংশ বিবেচনায়, অবশিষ্ট (টাকা ১৭১.৮ মিলিয়ন ৩০/০৬/২০১৯ইং তারিখে) কোম্পানী আইন ১৯৯৪ সেশন ৫৭ (২) বর্নিত বিধি বিধান পরিপালন করা (২০১৭-১৮: শূন্য)	৮৯.৩

লভ্যাংশ

১২ ডিসেম্বর ২০১৯ইং সালে অনুষ্ঠিতব্য ১৫তম সাধারণ সভায় অনুমোদন সাপেক্ষে যাদের নাম ১৭ নভেম্বর ২০১৯ইং তারিখ পর্যন্ত সদস্য/ডিপোজিটরী রেজিস্টারে নথিভুক্ত থাকবে কেবল সে সমস্ত শেয়ারহোল্ডারগন লভ্যাংশ পাওয়ার অধিকারী হিসেবে বিবেচিত হবেন।

কর্পোরেট অনুশাসন কোড ৫ এর শর্ত অনুযায়ী অতিরিক্ত সংযোজন:

I. বিদ্যমান শিল্পের দৃষ্টিভঙ্গী এবং সম্ভাব্য ভবিষ্যৎ উন্নয়ন:

চট্টগ্রাম অফ-ডক স্থাপন টি দেশের বানিজ্যিক কার্যক্রমে এবং চট্টগ্রাম বন্দরের পরিচালনার সামর্থ্যের সাথে জড়িত বিধায় বিগত বছর গুলোর তুলনায় জুলাই ২০১৮ইং হতে জুন ২০১৯ইং পর্যন্ত ১২ মাসে অব্যাহত ভাবে দ্রুতলয়ে অভিজ্ঞতা অর্জন করে চলেছে। আলোচ্য অফ-ডকটির রপ্তানির পরিমাণ যার সিংহ ভাগই তৈরী পোশাক শিল্প পণ্য হওয়াতে ৯.০৭% মজবুত প্রবৃদ্ধি অর্জন করেছে যাহা তাৎপর্যপূর্ণ ভাবে বিগত বছরের তুলনায় ৪.১১% বেশী। পাশাপাশি আমদানির পরিমাণও ৬.৬৫% প্রবৃদ্ধি অর্জন করেছে। কিন্তু বিগত বছরের তুলনায় ১৪.৩১% কম। কারণ এই শিল্পে বিদ্যমান জায়গা/ডিপোতে স্থানের অপ্রতুলতার ফলে আমদানি পণ্য পরিচালন ধীরগতিতে সম্পন্ন হয়েছে।

একদিকে চট্টগ্রামস্থ অফ-ডক তাদের বিপুল স্থাপনা সুবিধার ভিত্তিতে, পরীক্ষিত সামর্থ্য ও অভিজ্ঞ ব্যবস্থাপনা নিয়ে দেশের বানিজ্যিক কার্যক্রমের এক বিরাট অংশ পরিচালনা করছে, অন্য দিকে ঢাকার মুক্তারপুরস্থ নৌ-টার্মিনালটিও নির্মিত নতুন সকল সুবিধাদি সমেত আগামী বছরগুলোতে তার প্রাধান্য বজায় রাখবে। সরকারী মালিকানাধীন পানগাঁও অভ্যন্তরীণ কন্টেইনার টার্মিনালটির আমদানি বানিজ্যে বিপুল প্রবৃদ্ধি অর্জন দৃশ্যমান হচ্ছে, আর এসএপিএল এর মালিকানাধীন মুঙ্গিগঞ্জ, মুক্তারপুরস্থ নৌ-টার্মিনালটি চট্টগ্রামস্থ অফ-ডকের বাহিরে ইতিমধ্যে রপ্তানি পণ্য পরিবহনে অবদান রাখতে শুরু করেছে।

যেখানে চট্টগ্রাম বন্দরে ইতিমধ্যে তার সামর্থ্যের সীমাবদ্ধতা দেখা দিয়েছে সেখানে আমাদের নৌ-টার্মিনালটি একটি গুরুত্বপূর্ণ বিকল্প হিসেবে দেশের নির্বিঘ্ন বানিজ্যিক প্রবৃদ্ধিতে অবদান রাখতে পারবে।



II. বিভাগভিত্তিক কর্মসম্পাদনের খতিয়ান:

কোম্পানীর মূলকার্যক্রম ইতিপূর্বে ব্যবসায়িক কার্যক্রমের অধীনে বর্ণনা করা হয়েছে। বিগত বছরের তুলনায় চলতি বছরে পণ্য পরিবহনের মোট পরিমাণ (টিইউস) এবং অর্জিত রাজস্বের বিভাগ ভিত্তিক কর্মসম্পাদনের খতিয়ান নিম্নে পরিবেশন করা হলো:

মিলিয়ন টাকা

বিভাগ	২০১৮-২০১৯		২০১৭-২০১৮	
	পরিমাণ (টিইউস)	রাজস্ব (টাকা)	পরিমাণ (টিইউস)	রাজস্ব (টাকা)
এসএপিএল চট্টগ্রাম অফ-ডক সেবা:				
রপ্তানি	১২২,৬৫৮	৮৭৫.৫	১১৯,১২৫	৭৯৪.০
আমদানি	৩৪,৪৫২	২১০.১	৩৪,৫৭৯	২৪০.৬
খালি কন্টেইনার মজুত করণ	১,৭৯৬,৬৩১	৩০৩.০	১,৮৯২,৬৯২	৩০৯.৯
এসএপিএল-আইডাব্লিউসিটি:				
রপ্তানি	৫,৮৫৯	৯.৩	৬৯৪	১.২
সিএফএস-সেবা	৩,৩১৬	১৭.২	৪২৪	২.১
প্রজেক্ট কার্গো	৫৪১	৫.৪	০	৫.১
আইসিডি-সেবা	৩,৯৮১	৮.৩	৪৮২	১.০
কন্টেইনার পরিবহন (সিটিএসএল এর মাধ্যমে)	-	৪৪.৬	-	৪২.৫
সামিট এ্যালায়েন্স পোর্ট ইন্স গেটওয়ে (ইন্ডিয়া) প্রাইভেট লিঃ	-	২৬.২	-	-

III. অভ্যন্তরীণ ও বাহ্যিক ঝুঁকির বাস্তবতা, ব্যবসা টেকসই করনে হুমকি এবং বিপরীতমুখী অভিঘাত সহ ঝুঁকি ও শংকা:

আন্তর্জাতিক বানিজ্যের ধারায় সংগতিপূর্ণ দেশের বানিজ্যিক কার্যক্রমে বেসরকারী অফ-ডক পরিচালনা চট্টগ্রাম বন্দরের রপ্তানী ও আমদানী পণ্য পরিবহনের সক্ষমতার মানের উপর সর্বোতভাবে নির্ভরশীল। তাই চট্টগ্রাম বন্দরে পরিচালনায় কোন ব্যাঘাত ঘটলে এর বিরূপ প্রতিক্রিয়া দেশের মোট বানিজ্যের পরিমাণের উপর পড়বে এবং ফলশ্রুতিতে কোম্পানীর ব্যবসায়ও ব্যহত হবে। যেখানে চট্টগ্রাম বন্দরে সামর্থের বাহিরে স্থান সংকুলানের সমস্যা দেখা দিয়েছে, সরকার সেখানে এই সমস্যা স্বীকার করে ইতিমধ্যে জরুরি ভিত্তিতে এই সমস্যা মোকাবেলায় মুখ্য প্রকল্প হিসেবে পতেঙ্গা কন্টেইনার টার্মিনাল এবং বে-টার্মিনাল নির্মাণ হাতে নিয়েছে। চট্টগ্রাম বন্দরের উপর নির্ভরশীলতা ছাড়াও এই প্রকল্প গুলোর অবস্থান বঙ্গপোসাগরের নিকটবর্তী হওয়াতে প্রাকৃতিক দুর্যোগে ক্ষতি হওয়ার ঝুঁকি রয়েছে। যাহোক, সম্প্রতি পানি উন্নয়ন বোর্ডের নির্মিত প্রতিরক্ষা বাধ নির্মাণের ফলে এই ঝুঁকি বহুলাংশে কমে গিয়েছে। অধিকন্তু এশিয়ার উচ্চমানের মহাসড়কটি একই বাধের উপর দিয়ে যাবে বলে বেছে নেওয়া হয়েছে বিধায় এর স্থাপনার গঠন আরো মজবুত হবে বলে আশা করা যায়, ফলে সমুদ্রতাড়িত দুর্যোগের সম্ভাব্য ঝুঁকিও অনেক কমে যাবে।

প্রয়োজনীয় কন্টেইনার শিপমেন্ট বা পরিবহনে আমাদের নৌ-টার্মিনাল ও চট্টগ্রাম বন্দরের উপর ভীষনভাবে নির্ভরশীল। তাই পরিকল্পনা মাফিক চট্টগ্রাম বন্দরে সম্প্রসারণ প্রকল্প না হলে কন্টেইনার পরিবহনে বিলম্ব হতে পারে। ফলে এই কার্যক্রম ব্যহত হবে। বাংলাদেশের পার্শ্ববর্তী দেশের সাথে বানিজ্যিক কার্যক্রম অব্যাহত রাখার সুযোগ ও সুবিধা দুটোই আমাদের নৌ-টার্মিনালের আছে যা অফ-ডকের মত নয়, সে ক্ষেত্রে চট্টগ্রাম বন্দরের ব্যবহার না করলে ও চলবে।

সর্বশেষে, কোম্পানির মালিকানাধীন সকল অফ-ডক এবং নৌ-টার্মিনাল সমূহ তাদের অনুমতি/ছাড়পত্র এর নবায়নের জন্য চট্টগ্রাম বন্দর/পানগাঁও কাস্টমস্ হাউজ (জাতীয় রাজস্ব বোর্ড) ছাড়াও সংশ্লিষ্ট বিভিন্ন সরকারী সংস্থার উপর নির্ভরশীল। এই কাজে কোন স্তরে বিলম্বের ফলশ্রুতিতে সৃষ্ট পরিবহন ব্যবসায় পরিচালনায় ব্যাঘাত ঘটবে।

IV. পণ্য সামগ্রী বিক্রয় মোট লভ্যাংশ এবং নীট লভ্যাংশ:

কমপ্রিহেন্সিভ ইনকাম স্টেটমেন্টএ যথাযথভাবে দেখানো হয়েছে।

V. সংশ্লিষ্ট পার্টির সাথে লেনদেন:

আর্থিক বিবরণীর নোট -৩৫ এ উল্লেখ করা হয়েছে।

VI. আইপিও থেকে প্রাপ্ত অর্থের সদ্যবহার:

প্রযোজ্য নয়

VII. আইপিও পরবর্তী আর্থিক ফলাফলের ব্যাখ্যা :

প্রযোজ্য নয়

VIII. ত্রৈ-মাসিক এবং বার্ষিক আর্থিক বিবরণীর মধ্যে উল্লেখযোগ্য পার্থক্য:

নিম্নে বর্ণিত রুজ-**XVII** ব্যতিত ত্রৈ-মাসিক এবং বার্ষিক আর্থিক বিবরণীর মধ্যে কোন উল্লেখযোগ্য পার্থক্য নেই।

IX. পরিচালক বৃন্দের প্রনোদনা

পরিচালক বৃন্দের প্রনোদনা, কার্যনির্বাহী ক্ষমতা এবং অন্যান্য আনুতোষিক ভাতা/সুবিধাদি প্রতিবছর পর্যালোচনা করা হয় যেটা মাননীয় চেয়ারম্যান এবং ব্যবস্থাপনা পরিচালক অনুমোদন করেন। আর্থিক বিবরণীর নোট ২৯.১ এ সংক্রান্ত বর্ণনা করা হয়েছে। স্বাধীন পরিচালকসহ সকল অনির্বাহী পরিচালক বৃন্দকে প্রতিটি সভায় উপস্থিতির জন্য নির্ধারিত ফি পরিশোধ করা হয়।

X. কোম্পানীর ব্যবস্থাপনা পর্যদের প্রস্তুতকৃত আর্থিক বিবরণীতে খুব জোড়ালো ভাবে কর্ম পদ্ধতির বর্তমান অবস্থা, পরিচালনার ফলাফল, নগদ অর্থ প্রবাহ এবং বন্ধকী জামানতের পরিবর্তন তুলে ধরা হয়েছে।

XI. হিসাব-নিকাশের জন্য যথাযথভাবে বই সংরক্ষণ করা হচ্ছে।

XII. আর্থিক বিবরণী প্রস্তুত করতে নিরবিচ্ছিন্নভাবে নিখুঁত হিসাব নিকাশের পদ্ধতি অনুসরণ করা হচ্ছে। হিসাব-নিকাশের মূল্যমান (এসটিমেট) নিরূপনের ভিত্তি হচ্ছে যৌক্তিকতা ও বিচক্ষণতা।

XIII. আর্থিক বিবরণী প্রস্তুত করতে আন্তর্জাতিক এ্যাকাউন্টিং স্ট্যান্ডার্ড (আইএএস) এবং আন্তর্জাতিক ফিন্যানশিয়াল রিপোর্টিং স্ট্যান্ডার্ড (আইএফআরএস) যা বাংলাদেশেও প্রযোজ্য- তাই অনুসরণ করা হচ্ছে।

XIV. আপনাদের কোম্পানীতে অভ্যন্তরীণভাবে একটি বিচক্ষণ নিয়ন্ত্রণ ব্যবস্থা প্রচলিত আছে যাতে কোন অসঙ্গত বিবরণী অর্ন্তভুক্ত না হয় তার নিশ্চয়তা প্রদান করেছে। উক্ত অভ্যন্তরীণ নিয়ন্ত্রণ ব্যবস্থা কোম্পানীর নিজস্ব নিরীক্ষা দল দ্বারা নিয়মিত পর্যালোচনা করা হচ্ছে।

XV. অত্র কোম্পানী নিয়ন্ত্রণকারীর জারিকৃত শর্তাবলী যথাযথভাবে প্রতিপালন করে এবং সংখ্যাগরিষ্ঠ শেয়ার হোল্ডারস্বার্থের অপব্যবহার থেকে সকল সংখ্যালঘু শেয়ার হোল্ডারদের ও নিরাপত্তা নিশ্চিত করেছে।

XVI. অগ্রগামী প্রতিষ্ঠান হিসেবে কোম্পানীর সক্ষমতার বিষয়ে কোন উল্লেখযোগ্য সংশয় নেই।

XVII. প্রতিবেদন অনুযায়ী চলতি বছরে আর্থিক ফলাফলে নিম্নলিখিত কারণে বিরূপ প্রভাব পড়েছে:

মার্কিন ডলারের বিপরীতে বাংলাদেশ টাকার অবমূল্যায়নের ফলে সুদ জনিত ব্যয় বৃদ্ধি এবং পাশাপাশি লাইবর হারের বৃদ্ধি।

• নৌ-টার্মিনাল পরিচালন ব্যয় ৬৭.৬ মিলিয়ন টাকার ক্ষতি।

XVIII. পূর্ববর্তী পাঁচ বছরে মূখ্য পরিচালন ও আর্থিক তথ্যাদি সংক্ষেপে এনেক্সার - ২ তে সন্নিবেসিত করা হয়েছে।

XIX. বছরের লভ্যাংশ ঘোষণা না করার কারণ সমূহ:

প্রযোজ্য নহে।

XX. চলতি বছরে কোন অন্তর্বর্তীকালীন লভ্যাংশ বোনাস/নগদ লভ্যাংশ ঘোষণা করা হয় নাই।

XXI. চলতি আর্থিক বছর জুড়ে পরিচালক পর্যদের অনুষ্ঠিত সভার সংখ্যা এবং পরিচালকদের উপস্থিতির বিষয় "পরিচালক মন্ডলীর সভা ও উপস্থিতি" এই অধ্যায়ের মাধ্যমে প্রকাশ করা হয়েছে।

XXII. প্রতিবেদনে সম্মিলিত শেয়ারের সংখ্যা প্রকাশের জন্য শেয়ারহোল্ডিং এর একটি আদর্শরীতি (প্যাটার্ন) এনেক্সার - ৩ এ পেশ করা হয়েছে।

XXIII. পরিচালকগণের নিয়োগ এবং পুনঃনিয়োগ: "পরিচালকবৃন্দের নির্বাচন, নিয়োগ/পুনঃনিয়োগ" এই নামে একটি অধ্যায় পেশ করা হয়েছে। "পরিচালক বৃন্দের অভিষেক" এই অধ্যায়ে তাদের সংক্ষিপ্ত জীবন বৃত্তান্ত প্রকাশ করা হয়েছে।

XXIV. আর্থিক বিবরণীতে কিছু পরিবর্তন যা ব্যবস্থাপনা পরিচালক স্বাক্ষর করেছেন তা সহ অত্র কোম্পানীর হাল নাগাদ অবস্থা এবং পরিচালন বিবরণ এনেক্সার - ৪ এ বর্ণিত আছে।

XXV. কর্পোরেট অনুশাসন কোড এর শর্ত ৩(৩) এর প্রয়োজনানুযায়ী ব্যবস্থাপনা পরিচালক এবং প্রধান অর্থ কর্মকর্তা কর্তৃক ঘোষণা অথবা সত্যায়ন এনেক্সার-৫ এ সন্নিবেশিত করা হয়েছে।

XXVI. কর্পোরেট অনুশাসন কোড এর পরিপালন যা চার্টার্ড একাউন্ট্যান্ট কর্তৃক সত্যায়িত করে প্রতিবেদন এবং সনদ আকারে এনেক্সার-৬ এ সন্নিবেশিত হয়েছে।



পরিচালক মন্ডলী

পরিচালক মন্ডলীর সভা ও উপস্থিতি

২০১৮ সনের জুলাই হতে ৩০ শে জুন ২০১৯ইং পর্যন্ত পরিচালক পর্ষদের ০৫ (পাঁচ) টি সভা অনুষ্ঠিত হয়েছে। পরিচালক মন্ডলীর নাম ও সভায় তাদের উপস্থিতির বিবরণ নিম্নে প্রদান করা হলঃ

পরিচালকদের নাম	উপস্থিতি	
জনাব মোহাম্মদ আজিজ খাঁন	০৩	
জনাবা আঞ্জুমান আজিজ খাঁন	০০	
জনাব জওহর রিজভী	০৫	
জনাব আবদুল মুয়ীদ চৌধুরী	০৪	নমীনি পরিচালক (৩০/০৯/২০১৮ইং তারিখে নিয়োগ প্রাপ্ত)
জনাব লুতফে মওলা আইয়ুব	০৩	স্বাধীন পরিচালক
জনাব হেলাল উদ্দিন আহমেদ	০১	স্বাধীন পরিচালক (২৯/০১/২০১৯ইং তারিখে নিয়োগ প্রাপ্ত)
রিয়াজ এডমিরাল (অবঃ) রিয়াজ উদ্দিন আহমেদ	০৪	স্বাধীন পরিচালক
জনাব লতিফ খাঁন	০৫	
জনাবা আয়শা আজিজ খাঁন	০০	
জনাবা আজিজা আজিজ খাঁন	০৪	
জনাব ফয়সাল করিম খাঁন	০৪	
জনাব সৈয়দ ইয়াসের হায়দার রিজভী	০১	
জনাব সৈয়দ নাসের হায়দার রিজভী	০৫	
জনাব সৈয়দ ফজলুল হক	০৫	
ক্যাপ্টেন আসিফ মাহমুদ	০৫	
ক্যাপ্টেন কামরুল ইসলাম মজুমদার	০৫	

যে সকল পরিচালক সভায় উপস্থিত হতে পারেননি তাদের অনুপস্থিতির জন্য ছুটি মঞ্জুর করা হয়েছে।



পরিচালকবৃন্দের নির্বাচন এবং নিয়োগ/পুনঃনিয়োগ:

কোম্পানীর সংঘ স্বারকের ৪২ ধারা অনুযায়ী ১৫তম বার্ষিক সাধারণ সভায় জনাব সৈয়দ আলী জওহর রিজভী, জনাবা আজিজা আজিজ খাঁন, ক্যাপ্টেন আসিফ মাহমুদ, ক্যাপ্টেন কামরুল ইসলাম মজুমদার এবং রিয়ার এডমিরাল (অবঃ) রিয়াজ উদ্দিন আহমেদ পর্যায়ক্রমে অবসর গ্রহণ করবেন এবং যোগ্যতা বিবেচনায় তাদের পুনঃনির্বাচনের জন্য প্রস্তাব দেওয়া হবে।

এ্যালায়েন্স হোল্ডিংস লিমিটেড এর নমিনী হিসাবে বোর্ড সভায় নিয়োগ প্রাপ্ত জনাব সৈয়দ ফজলুল হক এর নিয়োগ প্রত্যাহার করা হয়েছে। যা হোক জনাব হককে বোর্ড সভায় প্রার্থী হিসাবে নিয়োগ দেওয়ার জন্য সামিট হোল্ডিংস লিমিটেড আগ্রহ প্রকাশ করেছে। সামিট হোল্ডিংস লিমিটেড একটি অন্যতম স্পন্সর হোল্ডিংস যার ৮.০৭% শেয়ার রয়েছে। ৩০ এপ্রিল ২০১৯ইং তারিখে অনুষ্ঠিত বোর্ড সভায় কোম্পানীর সংঘ স্বারকের ধারা ৪১ এর ক্ষমতাবলে জনাব সৈয়দ ফজলুল হককে সামিট হোল্ডিংস লিমিটেড এর বর্তমান নমিনী সদস্যদের সাথে বোর্ড সভায় অতিরিক্ত নমিনী সদস্য হিসাবে আত্মীকরণ করা হয়েছে।

এছাড়াও বাংলাদেশ স্টক এক্সচেঞ্জ কমিশনের নোটিফিকেশন নং BSEC/CMRRCD/2006 - 158/207/ADMIN/80 তারিখ ০৩রা জুন ২০১৮ইং অনুযায়ী কর্পোরেট সুশাসনের শর্ত নং ২ (এ) এর পরিপালনের আওতায় ২৯ জানুয়ারী ২০১৯ইং অনুষ্ঠিত বোর্ড সভায় জনাব হেলাল উদ্দিন আহমেদ কে একজন স্বতন্ত্র পরিচালক হিসাবে নিয়োগ প্রদান করা হয় এবং এই বিষয়টি অনুষ্ঠিতব্য ১৫তম এজিএম-এ উত্থাপন করা হবে শেয়ার হোল্ডারদের অনুমোদনের জন্য।

নিরীক্ষা কমিটি:

নিরীক্ষা কমিটি নিম্নলিখিত বোর্ড সদস্য দ্বারা গঠিত হবে:

ক্র.সং.	নাম	পদ	সভাপতি
০১	জনাব লুতফে মওলা আইয়ুব	স্বাধীন পরিচালক	সভাপতি
০২	জনাব আবদুল মূয়ীদ চৌধুরী	অনির্বাহী পরিচালক	সদস্য
০৩	জনাব সৈয়দ ফজলুল হক	অনির্বাহী পরিচালক	সদস্য
০৪	জনাব সৈয়দ ইয়াসের হায়দার রিজভী	অতিরিক্ত ব্যবস্থাপনা পরিচালক	সদস্য
০৫	জনাবা আয়শা আজিজ খাঁন	অনির্বাহী পরিচালক	সদস্য
০৬	জনাবা আজিজা আজিজ খাঁন	পরিচালক	সদস্য
০৭	ক্যাপ্টেন আসিফ মাহমুদ	পরিচালক	সদস্য
০৮	ক্যাপ্টেন কামরুল ইসলাম মজুমদার	পরিচালক	সদস্য

চলতি বছরে নিরীক্ষা কমিটির ০৫ (পাঁচটি) সভা অনুষ্ঠিত হয়।

বিধিবদ্ধ নিরীক্ষক নিয়োগ:

হুদাভাসী চৌধুরী এবং কোং, চার্টার্ড একাউন্ট্যান্টস আসন্ন এজিএম-এ অবসর নিবেন এবং যোগ্যতার বিবেচনায় পুনঃনিয়োগের প্রস্তাব দেওয়া হবে পরবর্তী আর্থিক বছর ৩০ জুন ২০২০ইং সাল পর্যন্ত। আপনাদের বোর্ড অবশ্য ২০১৯-২০ইং আর্থিক বছরের জন্য হুদাভাসী চৌধুরী এন্ড কোং কে পুনঃনিয়োগ দিয়েছিলেন ১৬তম এজিএম অনুষ্ঠিত হওয়ার আগ পর্যন্ত তাদের অফিসের কার্যক্রম চালিয়ে যাওয়ার জন্য। অবশ্য এর জন্য আসন্ন ১৫তম বার্ষিক সাধারণ সভায় শেয়ার হোল্ডারদের অনুমোদনের প্রয়োজন হবে।



ব্যবসা-বানিজ্য সম্প্রসারণ:

১৯৮৬ সনের এপ্রিল মাসে ওসেন কন্টেইনার লিমিটেড বেসরকারী পর্যায়ে প্রথম অফ-ডক হিসাবে বানিজ্যিক কার্যক্রম শুরু করে। বর্তমানে অত্র কোম্পানীটি তার মূল কোম্পানীতে একীভূত হয়েছে। আপনাদের পরিচালনা পর্ষদ কোম্পানীর সেবা প্রদান ও প্রত্যাহিক কার্যক্রমের মান এবং সেবার মান উন্নয়নে অবিরত নিরলস প্রচেষ্টা চালিয়ে যাচ্ছেন যা সম্মানিত গ্রাহকদের বিশ্বাস ও উত্তোরোত্তর আস্থা অর্জনে ভূমিকা পালন করে। চট্টগ্রামস্থ অফ-ডক স্থাপনা ও সাংগু প্রকল্প, মুন্সিগঞ্জ, মুক্তারপুরস্থ স্থাপনা সমেত বর্তমানে কোম্পানীর মালিকানায় ১৩৯.৩৫ একর নিষ্কন্টক জমি রয়েছে। সম্প্রতি পন্য মজুদের জন্য গুদাম ঘর এর সুবিধা অনেক বৃদ্ধি করা হয়েছে যার পরিমাণ ৮,১৫,৩০০ (আট লক্ষ পনের হাজার তিনশত) বর্গফুটের বেশী যা রপ্তানী আমদানি পণ্য হ্যান্ডেলিং এর কাজে ব্যবহৃত হবে। আপনাদের কোম্পানীর গ্রাহক সমাবেশ অনেক বিশাল এবং তাদের উত্তোরোত্তর সম্প্রসারণশীল বানিজ্যের চাহিদা পূরণ করতে এবং সর্বোপরি আরো নতুন গ্রাহককে সন্নিবেশ করতে আপনাদের পর্ষদ জোর প্রচেষ্টা চালিয়ে যাবে। অতিসম্প্রতি বাস্তবায়িত আইসি-ডি-সিএফএস নীতির ফলে দরকষাকষির সামর্থ্য এবং ট্যারিফ বৃদ্ধির সুবিধা মারাত্মক ভাবে খর্ব করা হয়েছে। এ সত্ত্বেও এসএপিএল (SAPL) ব্যবসা সম্প্রসারণের সম্ভাব্য লক্ষ্যমাত্রা অর্জনে বিদ্যমান গ্রাহকের বাস্তব চাহিদা পূরণ এবং নতুন বিত্তশালী গ্রাহক যারা এসএপিএল এর বিশ্বমানের ভৌত অবকাঠামো ও পেশাগত উৎকর্ষ সাধিত ব্যবস্থাপনায় ক্রমাগত আকৃষ্ট হচ্ছেন তাদের জন্য এসএপিএল বিরামহীন ভাবে কাজ করে যাচ্ছে। আশা করা যায় টেরিফ বৃদ্ধির বিষয়টি চাহিদা - সরবরাহ এর লাইনের উন্নত পরিস্থিতির কারণে ভালোভাবে প্রভাবিত হবে। বিলম্বে প্রাপ্ত প্রয়োজনীয় সরকারী বিধি বিধান ও শর্ত সম্বলিত অনুমতি পাওয়ার পরেও ইতিমধ্যে প্রথম আমদানি চালান সফলভাবে পরিবহন করেছে। রপ্তানি ও আমদানি পরিপূর্ণ চক্র পূরণ করা এখন সম্ভব হয়েছে এবং আশা করা যায় আগামী মাস গুলোতে তা তাৎপর্যপূর্ণ ভাবে বৃদ্ধি পাবে। বিশেষ ভাবে উল্লেখ করা যায় যে, ঢাকায় অবস্থিত একটি স্পিনিং মিলের কর্তৃপক্ষ তাদের কাঁচা তুলার আমদানির চালান আমাদের নৌ-টার্মিনালের মাধ্যমে সরবরাহ নেওয়ার জন্য অত্যধিক আগ্রহ দেখিয়েছে। পূর্বে এই আমদানিকৃত তুলা চট্টগ্রাম বন্দরের সামর্থের অপ্রতুলতার জন্য সরবরাহ পেতে অহেতুক বিলম্ব হতো এবং এতে আমদানিকারক ব্যবসায়ীগণ ক্ষতিগ্রস্ত হতো।

চলমান আশঙ্কা:

আর্থিক বিবরণীর অনুমোদনের সময় অদূর ভবিষ্যতে যাতে নিরবচ্ছিন্ন ভাবে সুদক্ষ পরিচালন ব্যবস্থা চলমান থাকে, যা তাৎপর্যপূর্ণ আর্থিক ও পরিচালন ব্যবস্থাপনা ও আরো অন্যান্য প্রভাব বিস্তারকারী বিষয়ের উপর নির্ভরশীল - এই দিকে দৃষ্টি দিয়ে পরিচালকবৃন্দ চুলচেরা অনুসন্ধান ও বিশ্লেষণ করেছেন। নিকট ভবিষ্যতেও নিরবচ্ছিন্ন পরিচালনা অব্যাহত রাখতে পর্যাপ্ত সম্পদ ও সংগতি রয়েছে বলে পরিচালকবৃন্দ আশ্বস্ত এবং এই ব্যাপারে যথেষ্ট সচেতন আছেন। অতএব চলমান এই আশঙ্কাকে সামনে রেখে এই আর্থিক প্রতিবেদন প্রস্তুত করা হয়েছে।

কর্পোরেট অনুশাসন:

কর্পোরেট অনুশাসন হচ্ছে এমন একটি পদ্ধতি যেখানে কোম্পানীর যাবতীয় কার্যাবলী শেয়ার হোল্ডারদের প্রতি জবাবদিহিতার বিষয়টি বিবেচনায় রেখে পরিচালনা পর্ষদ কর্তৃক কোম্পানীগুলোকে নির্দেশনা, পরিচালনা এবং নিয়ন্ত্রণ করা হয়। কোম্পানী তার উপর প্রযোজ্য সকল প্রকার নিয়ম কানুন মেনে চলে এবং সর্বোচ্চ সেবার মান বজায় রেখে ব্যবসা পরিচালনা করছে।

যেহেতু কর্পোরেট অনুশাসন কোনরূপ স্থির প্রক্রিয়া নয়, সেহেতু আমরা সবসময় উক্ত প্রক্রিয়াকে সময় উপযোগী করার চেষ্টা করি। কর্পোরেট অনুশাসন বিষয়টি অত্র বার্ষিক প্রতিবেদনে আলাদা ভাবে প্রতিবেদন আকারে দেয়া হয়েছে।



কর্পোরেট সামাজিক দায়বদ্ধতা:

সমাজ ও পরিবেশের প্রতি দায়বদ্ধতার নিরিখে কোম্পানী ব্যবসায়িক কার্যক্রম পরিচালনার জন্য অঙ্গীকারাবদ্ধ। চলমান অঙ্গীকারের অংশ হিসেবে ভবিষ্যতেও কোম্পানী সমাজ এবং পরিবেশের উন্নয়নের স্বার্থে কার্যক্রম চালিয়ে যাবে।

পরিপালন এর বর্তমান অবস্থা:

কমিশনের নোটিফিকেশন নং BSEC/CMRRCD/2006 - 158/207/admin/80 তারিখ ০৩ জুন ২০১৮ অনুযায়ী পরিপালনের বর্তমান অবস্থা এনেস্তার ০১ এ সন্নিবেশিত হয়েছে।

মানব সম্পদ ব্যবস্থাপনা:

সাধারণ মানুষই সবচেয়ে গুরুত্বপূর্ণ সম্পদ এবং যেকোন প্রতিষ্ঠানের সাফল্যের জন্য ইহা একটি মূল চাবিকাঠি। কোম্পানীতে নিয়োজিত কর্মীদের দক্ষতা উন্নয়নে কোম্পানী যথেষ্ট গুরুত্ব দিচ্ছে এবং তাদেরকে আমরা বিভিন্ন কোর্স ও ওয়ার্কশপে প্রশিক্ষনের জন্য দেশে বিদেশে প্রেরনের চেষ্টা করছি। এছাড়াও তাদের নিজ নিজ কর্মক্ষেত্রে দক্ষতা উন্নয়নের জন্য কোম্পানীর অভ্যন্তরেও প্রশিক্ষনের ব্যবস্থা গ্রহণ করা হয়।



কৃতজ্ঞতা স্বীকার

অত্র কোম্পানীর মূল্যবান গ্রাহকগণ আমাদের উপর আস্থা ও বিশ্বাস স্থাপন করেছেন যা আমাদের চালিকাশক্তি। এই অবস্থাকে আমরা পরম শ্রদ্ধার সাথে গ্রহণ করছি এবং তাদের প্রত্যাশা অনুযায়ী প্রচেষ্টা চালিয়ে যাবো। পরিচালনা পর্ষদ অন্তরের অন্তঃস্থল থেকে সকল ষ্টেক হোল্ডার যথা বিনিয়োগকারী গ্রাহক, সরবরাহকারী, ব্যাংক ও আর্থিক প্রতিষ্ঠান, ইন্স্যুরেন্স কোম্পানী, সেবা প্রদানকারী, বিএসইসি, রেজিষ্ট্রার অব জয়েন্ট স্টক কোম্পানীজ, সিডিবিএল, সিএসই, ডিএসই ও বিভিন্ন সরকারী প্রতিষ্ঠান এর নিকট কৃতজ্ঞতা জানাচ্ছে। যাদের সর্বাত্মক সাহায্য সহযোগীতায় আজ আমরা এতদূর এগিয়ে এসেছি।

আপনাদের পরিচালকগণ প্রতিষ্ঠানের কর্মচারীদের অবদানের কথা গভীর শ্রদ্ধার সাথে স্মরণ করছে। তাদের ব্যক্তিগত ও যৌথ অবদান কোম্পানীকে বর্তমান অবস্থানে আনতে সহায়তা করেছে। পরিচালনা পর্ষদ কোম্পানীর কর্মকর্তা - কর্মচারীদের পরিবারবর্গের আন্তরিক সহযোগীতার কথাও স্বীকার করছে যার ফলে কর্মকর্তা-কর্মচারীগণ মনোযোগের সহিত তাদের দায়িত্ব পালনে সক্ষম হচ্ছেন।

পরিচালনা পর্ষদের পক্ষে

জওহর রিজভী
ব্যবস্থাপনা পরিচালক